



Provincie  
Antwerpen  
HOOIBEEKHOEVE

# Op onderzoek 2024

# Hooibeeckhoeve

## Colofon

Namens de deputatie van de provincie Antwerpen,  
gedeputeerde Kathleen Helsen

Redactie: copywriters volta bv, An Schellekens,  
Chiara De Caluwé, Christel Claes, Ellen Truyers, Els  
Stevens, Gert Van de Ven, Ilse Van den Broeck, Ine  
Kempen, Katleen Geerinckx, Katrien Geudens, Kris  
Van Nieuwenhove, Lies Cambie, Marlies Caeyers,  
Nick Rutten, Stefanie Verherstraeten, Stina Van  
Leemputten, Tom Vervoort, Trijn Vervoort, Valerie  
Druart

Drukkerij: Antilope De Bie

Grafisch ontwerp: volta bv

Fotografie: Koen Fasseur – Thomas Geuens –  
Ian Segal- Zidis Photo – voor Provincie Antwerpen

Verantwoordelijke uitgever: Chris Brouwers,  
departementshoofd Provincie Antwerpen voor  
Economie, Streekbeleid en Europa

Depotnummer: D/2024/0180/01

Hooibeekhoeve  
Hooibeeksedijk 1, 2440 Geel  
T 014 85 27 07  
E [hooibeekhoeve@provincieantwerpen.be](mailto:hooibeekhoeve@provincieantwerpen.be)  
[www.provincieantwerpen.be](http://www.provincieantwerpen.be) > Hooibeekhoeve

Landbouwcentrum voor Voedergewassen  
Hooibeeksedijk 1, 2440 Geel  
T 014 85 27 07  
E [lcv@provincieantwerpen.be](mailto:lcv@provincieantwerpen.be)  
[www.lcvzw.be](http://www.lcvzw.be)

Dienst Landbouw  
Koningin Elisabethlei 18, 2018 Antwerpen  
T 03 240 58 00  
E [landbouw@provincieantwerpen.be](mailto:landbouw@provincieantwerpen.be)  
[www.provincieantwerpen.be](http://www.provincieantwerpen.be) > Landbouw en  
Platteland

# Voorwoord

## Beste landbouwers, geïnteresseerden en betrokkenen,

Welkom in 2024: een jaar met enorm veel uitdagingen voor de landbouwsector. Met zijn arbeid in weer en wind, door droge en natte periodes, fluctuerende energieprijzen en het werken met levende dieren is de landbouw altijd al een uitdagende sector geweest. Maar de uitdagingen gaan verder, want we leven in een wereld die sneller dan ooit evolueert. De maatschappij stelt zich steeds meer vragen over dierenwelzijn, de impact van landbouw op het milieu en de rol van landbouw in ons landschap.



Hoewel we niet alle uitdagingen in een klap kunnen aanpakken, gaan we samen met jullie op zoek naar duurzame oplossingen. Dit doen we door:

- De organisatie van praktijkonderzoek op praktijkcentra, zoals de Hooibeekhoeve en het Proefbedrijf Pluimveehouderij.
- De ondersteuning van het praktijkonderzoek van het Landbouwcentrum voor Voedergewassen.
- Actieve dialoog met landbouwers en de praktijkcentra.
- In te zetten op belangrijke thema's samen met de dienst Landbouw, zoals ruimte voor landbouw, het verbeteren van bodemkwaliteit, waterbeheer en energie-efficiëntie.

De visie van de provincie Antwerpen omvat een essentieel principe. Hoewel onze uitdagingen elke dag anders zijn, blijft de aanpak hetzelfde: samenwerken en gezamenlijk handelen, zowel intern als extern. In de landbouwsector passen we dit principe toe door in dialoog te gaan met landbouwers, organisaties en overheden, maar ook met natuurverenigingen, burgers en bedrijven buiten de landbouwsector.

We geloven sterk dat we geïntegreerde en gedragen oplossingen kunnen vinden door intens samen te werken. Deze zoektocht met vele betrokkenen is complex, maar we zijn ervan overtuigd dat dit op de lange termijn de beste resultaten zal opleveren.

Samen op weg naar een veerkrachtige en duurzame toekomst voor de landbouwsector!

**Kris Van Nieuwenhove**  
Diensthoofd Landbouw Provincie Antwerpen





## Hooibeekhoeve

Het team van Hooibeekhoeve in Geel richt zich op praktijkonderzoek en voorlichting over melkveehouderij en voedergewassen. Elke melkveehouder, landbouwstudent, leerkracht of scholier kan er terecht voor demonstraties, praktijklessen en bezoeken. De hoeve richt zich op praktijkonderzoek rond melkvee en voedergewassen en maakt onze landbouw veerkrachtiger en duurzamer via talloze innovatieve projecten, waarvan we er enkele onder de loep nemen.





## Hittestress bij maïskuilen

# Innovatief project helpt broei voorkomen



Gert Van de Ven



Nick Rutten

De weersomstandigheden van de laatste jaren hadden een grote impact op de teelt en bewaring van kuilmais. De hittestress (door droogte en/of hoge temperaturen) verstoorden de ontwikkeling, de afrijping en het inkuilproces van mais. Het project 'Hittestress bij maïskuilen' van het Landbouwcentrum voor voeder gewassen (LCV) helpt landbouwers hiermee om te gaan.

### Gevolgen van hittestress

Droogte tijdens of na de bloei leidt respectievelijk tot slechte kolfzetting of korrelvulling. Zo bekom je kolfloze mais die vaak niet afrijpt en dus natter is bij oogst. Kolfloze mais zal slechter bewaren en heeft een lage voederwaarde. Anderzijds kan droogte en hitte ook zorgen voor een snellere afrijping en te droge mais bij oogst. Daardoor blijft er meer lucht in de kuil en stijgt het risico op broei, aangezien droge mais zich moeilijker laat aandrukken. Bij broeiende mais worden waardevolle voedingsstoffen afgebroken en zal de voeropname dalen.

### Goede voorbereiding is halve werk

Landbouwers kunnen anticiperen op de veranderende weersomstandigheden door de afrijping van kuilmais nauwlettend te evalueren. Regelmatige veldinspecties dienen om de afrijping op te volgen en het juiste oogstmoment te bepalen. Deze inspecties kan je combineren met wekelijkse updates over de drogestofevoluties per regio via de website van LCV. Afhankelijk van de weersomstandigheden, het maisras en de zaaidatum kan de stijging in drogestof namelijk sterk variëren, van 1 tot 6 procent per week.

### TIP:

De Maismanager-app van Limagrain maakt het eenvoudig om het drogestofgehalte van de volledige maïsplant in te schatten via de smartphone en is gebaseerd op de 'oogstwijzer snijmais' (van Wageningen Universiteit). De oogstwijzer snijmais is nu ook beschikbaar op de website van LCV, zowel voor mais met een normale ontwikkeling als voor mais met hittestress.

### Project 'Hittestress bij maïskuilen'

Het demonstratieproject 'Hittestress bij maïskuilen' werd uitgevoerd door LCV, Hooibeekhoeve, Proefhoeve Bottelare en Inagro en onderzoekt de gevolgen van hittestress op kuilmais. Het biedt praktische richtlijnen voor landbouwers om te anticiperen op veranderende weersomstandigheden. Daarnaast geeft het project advies over het ideale oogstmoment, inkuilregels, kuiladditieven, uitkuiltechnieken en manieren om de economische gevolgen van hittestress op te vangen. Het project werd gefinancierd door het Departement Landbouw en Visserij.

### Meer info?

Alle informatie en resultaten uit dit project lees je in dit artikel, via deze QR-code:



### Meer info?

Meer informatie en rekentools rond uitkuilsnelheid vind je op de website van LCV, via deze QR-code:





Nick Rutten

## Het potentieel van hakselgranen

Kunnen hakselgranen de bodemkwaliteit verbeteren? En verhogen ze daarbij ook de structuurvoorziening in het rantsoen zodat het vee een gezondere pens krijgt? Over die vraag bogen experts van Hooibeekhoeve, de livestock technology group van KU Leuven, UGent Lanupro, Proefhoeve Bottelare en ILVO zich. Ze verkennen het potentieel van hakselgranen als ruwvoedergewas bij melkveebedrijven, in reinteelt of in mengteelt met vlinderbloemigen.

Hoe veelbelovend het ook lijkt: er blijven praktisch heel wat vragen hangen. Want wanneer is het beste oogstmoment? Welke combinaties van teelten werken het best? Hoe integreren we dit efficiënt in het melkveerantsoen? En wat is de impact op de pensgezondheid en melkproductie?

### VLAIO-LA Pensvoer

Om hierop in te spelen, ontstond het VLAIO LA-project 'Pensvoer'. Hierin worden veld- en voederproeven uitgevoerd op Proefhoeve Bottelare en Hooibeekhoeve. Daarnaast krijgen melkveebedrijven begeleiding en advies bij het telen en voeren van hakselgranen (gehele plantsilage (GPS) van granen, al dan niet in combinatie met vlinderbloemigen).

### Meewerken?

Dit project onderzoekt niet enkel voordelen voor de bodem, veehouders en koeien, maar begeleidt ook jou als landbouwer om deze praktijken toe te passen.

Heb je interesse om mee te werken?

Schrijf je in via de QR-code:





# Lokale veldbonen ter vervanging van soja



An Schellekens



Nick Rutten

Hoewel gras de belangrijkste eiwitbron is in rundveevoeding, blijft krachtvoer nodig voor eiwitcorrectie. De helft van de eiwitbronnen in Belgisch mengvoeder is afkomstig van overzeese soja. Lokaal eiwitgewassen telen is een uitdaging en niet altijd evident, wat de competitie met geïmporteerde soja bemoeilijkt. Op vlak van duurzaamheid zorgt de soja-import echter voor discussie, waardoor er nood is aan alternatieven.

## Potentieel van veldbonen

Veldbonen hebben in Vlaanderen de hoogste eiwitopbrengst per hectare van alle eiwitgewassen. Ze gedijen goed in het Vlaamse klimaat, worden dankzij veredeling steeds verder ontwikkeld, trekken bij- en hommelse soorten aan en bieden voordelen voor teeltrotatie en de beheersing van ziekten en plagen. Bovendien fixeren deze vlinderbloemige gewassen stikstof uit de lucht, waardoor minder kunstmest nodig is. Hoewel veldbonen een historie hebben in Vlaanderen, beslaan ze momenteel slechts 494 ha, voornamelijk in West- en Oost-Vlaanderen. Naast een relatief hoog ruw eiwitgehalte van 25 tot 35 procent, bevatten ze ook zo'n 30 tot 40 procent zetmeel. Veldbonen bevatten dus veel energie en eiwit dat voornamelijk op pensniveau beschikbaar komt bij rundvee.

## Demonstratieproject

Het demonstratieproject 'Potentieel voor eiwittransitie met veldbonen van lokale teelt' kaderde in dit thema en werd uitgevoerd door LCV, Hooibeekhoeve, Proefhoeve Bottelare, Inagro, PIBO-Campus, PVL en ILVO. Het kreeg hiervoor financiering via het Departement Landbouw & Visserij. Het project demonstreerde de mogelijkheden van veldbonen als vervanger voor soja in melkveerantsoenen, met aandacht voor de teelt, verwerking en implementatie in rundveerantsoenen.

## Toasten van veldbonen

Drooggeogste bonen kunnen ook getoast worden. Bij dit proces worden de veldbonen verhit, waardoor de bestendigheid van het eiwit en zetmeel verhoogt. Door de verhoging van de bestendigheid van het eiwit stijgt het DVE-gehalte (Darm Verteerbaar Eiwit, de maat voor de beschikbare hoeveelheid eiwit die in de dunne darm terecht komt) van de veldbonen en zijn ze beter geschikt om als eiwitcorrectie in te zetten. Tijdens het project werd het toosten van veldbonen gedemonstreerd en werden voederwaardebepalingen uitgevoerd.

Hierbij zagen we wisselend succes van het toosten, met stijgingen van het DVE-gehalte van 12 tot 38 procent. Daarnaast gaat zo'n 5 procent vocht verloren tijdens het toosten, waardoor de bonen langer houdbaar zijn: bonen met 10 à 12 procent vocht zijn tot 2 jaar te bewaren. Ook worden anti-nutritionele factoren (ANF's) geneutraliseerd door het verhittingsproces en zullen getoaste veldbonen minder risico geven op pensverzuring door hun hogere bestendigheid.

## Praktijkproef Hooibeekhoeve

Binnen het project werd op Hooibeekhoeve een voederproef uitgevoerd. Met deze proef wilden we nagaan of een deel van het sojaschroot in het melkveerantsoenen vervangen kon worden door getoaste veldbonen, zonder de productieresultaten te beïnvloeden. Daarom werden twee basisrantsoenen samengesteld: een controlerantsoenen met sojaschroot en een proefrantsoenen met getoaste veldbonen.

Voor de voederproef werd de melkveestapel verdeeld in 2 gelijke groepen op basis van pariteit, melkproductie en lactatiestadium. De uitgevoerde voederproef was een cross-overproef van 8 weken, waarbij er gelijktijdig twee verschillende rantsoenen verstrekt worden, één aan elke groep. Dit betekent dat de ene groep eerst een periode het controlerantsoenen krijgt en de andere groep het proefrantsoenen. Na 4 weken worden de rantsoenen van staldeel gewisseld, zodat beide groepen elk rantsoenen hebben gekregen.

## Conclusie: veldbonen kunnen soja vervangen

Uit de resultaten van de voederproef bleek de voeropname gelijk bij beide rantsoenen. Op vlak van melkproductie, vet- en eiwitgehalte en het uiteindelijke voersaldo was er bij geen enkele parameter een statistisch significant verschil tussen de rantsoenen. Uit deze proef kunnen we dan ook besluiten dat het mogelijk is om een deel van het sojaschroot te vervangen door getoaste veldbonen in een melkveerantsoenen, zonder de productieresultaten significant te beïnvloeden.



## Meer informatie?

Lees de volledige studie via deze QR-code:





## Teeltrotatie

# Vruchtwisseling is brandend actueel



Katrien Geudens

In het kader van het huidige Gemeenschappelijk Landbouwbeleid (GLB) en ook 'integrated pest management' (IPM), is vruchtwisseling actueler dan ooit. Het biedt aanzienlijke voordelen voor bodemgezondheid. Zo zorgt teeltrotatie voor het behoud van de bodemstructuur door verschillende worteldieptes, doorbreekt het ziektecycli en kan het bijdragen aan de opbouw van organische stof.

### Breder kijken dan slechts een enkele teelt

Enkel focussen op de individuele economische voordelen van een teelt is niet genoeg. Het is essentieel om de volledige teeltcyclus vanuit een breder perspectief te bekijken. In de melkveehouderij vormt de combinatie van maïs en gras vaak de kern van het rantsoen, maar biedt diversifiëren met andere gewassen aanzienlijke voordelen.

Denk hierbij onder meer aan:

- extra granen voor bodemverbetering in het najaar,
- leguminosen (veldbonen) voor eigen krachtvoerproductie,
- de smakelijkere voederbieten die het nitraatresidu verlagen en een hoog gehalte aan pensfermenteerbare organische stoffen bevatten.

## Teeltrotatie die past bij jouw bedrijf

In het voorjaar van 2024 start Hooibeekhoeve samen met LCV, Proefhoeve Bottelare en Proef- en vormingscentrum voor de landbouw het demonstratieproject 'Vruchtwisseling voor een robuust melkveebedrijf'. Hierin gaan we samen met landbouwers op zoek naar een teeltrotatie die past bij hun bedrijf. Heb je interesse in dit project? Meld je aan en blijf op de hoogte.

### Interesse?

Schrijf je in voor de discussiegroepen via deze QR-code:



# Ersappen: een korte introductie

## Beperk je impact



Katleen Geerinckx



Katrien Geudens

Ersappen ontstaan op verschillende plaatsen op een landbouwbedrijf, denk maar aan sappen die ontstaan bij het inkuilen, mestsappen die uit kalverhutten of mestopslag vloeien, en melkresten die wegspoelen. Het spreekt voor zich dat ze een grote impact kunnen hebben op de waterkwaliteit, zelfs wanneer het gaat om kleine hoeveelheden. Dat geldt niet enkel voor silosappen, ook reinigings- en spoelwater moet juist behandeld worden vanwege de aanwezigheid van nutriënten en organisch materiaal.

### BESS-project voor advies

Gezien de verhoogde aandacht voor duurzame landbouw en het beperken van de milieu-impact, voert het demoproject 'BESS: Bedrijfsadvies Erf- en SiloSappen' bedrijfsbezoeken uit. In 2024 gaan we verder aan de slag met discussiegroepen waarin landbouwers hun ervaringen delen en samen tot oplossingen kunnen komen voor ersappen op hun bedrijf. Voor deze begeleidingen baseren we ons op de best beschikbare technieken rond ersappen. Het project loopt van 1 maart 2023 tot en met 28 februari 2025 en wordt uitgevoerd door het Proef- en Vormingscentrum voor de Landbouw (PVL), in samenwerking met Hooibeekehoeve en Inagro, met steun van de Vlaamse Overheid en de Europese Unie.

#### TIP:

Lees de studie en leidraad voor het voorkomen van afstroom van ersappen via deze QR-code:



#### Meer weten?

Schrijf je in voor de discussiegroepen via deze QR-code:



### Hoe omgaan met ersappen?

#### Mestsappen



#### Ersappen



#### Silosappen





Katleen Geerinckx

## Koesensor

# Kennisplatform voor sensor- technologie in de melkveehouderij

Het Koesensor-platform verzamelt alle informatie over sensor- en technologiegebruik in de melkveehouderij. Je vindt er een overzicht van beschikbare sensoren, telkens gegroepeerd per functiegebied zoals sensoren voor het opvolgen van de vruchtbaarheid of parameters in de melk, afkalfsensoren, technologie voor locatiebepaling en meer. Overzichtelijke tabellen helpen je om kenmerken te vergelijken en zo de meest geschikte sensoren voor je bedrijf te kiezen.

### Voordelen

Sensortechnologie biedt mogelijkheden voor individuele observaties van dieren en kansen voor het verzamelen van objectieve data over gezondheid en productiviteit. ook op kleinere bedrijven doet het dit. Sensoren kunnen de melkveehouder helpen bij het optimaliseren van de rantsoenen, het vroegtijdig detecteren van gezondheidsproblemen of het optimaliseren van strategieën voor ziektepreventie.

### Heb je interesse?

Neem dan zeker een kijkje op onze website of schrijf je in voor de nieuwsbrief via deze QR-code:





## Projecten

Het Koesensor-platform bundelt ook informatie uit talrijke projecten waarbij data of technologie een centrale rol spelen. Zo kan je er resultaten vinden van projecten rond onder meer uiergezondheid, klauwgezondheid, vruchtbaarheid en transitie management.

### On practice culture

#### Probleemstelling

De huidige prevalentie van uierontsteking of mastitis bij Vlaamse melkkoeien blijft hoog. Ongeveer een kwart van de Vlaamse melkkoeien krijgt jaarlijks te maken met klinische mastitis, wat leidt tot jaarlijkse kosten van gemiddeld 190 euro per koe. Een groot deel van de antibiotica op melkveebedrijven wordt gebruikt voor de behandeling en preventie van mastitis. Internationaal onderzoek suggereert dat selectieve behandeling van niet-ernstige gevallen van klinische mastitis aan de hand van sneltesten aanzienlijk kan bijdragen aan de vermindering van het antibioticagebruik, zonder negatieve effecten op de dierprestaties.

#### Sneltesten

Er zijn verschillende sneltesten voor kiemdetectie in melk op de markt op de markt. Deze maken het mogelijk om in een melkstaal de ziekteverwekker van een uierontsteking binnen de 24 uur te bepalen. Op basis van zo'n snelle determinatie kan vervolgens beslist worden om de koe al dan niet met antibiotica te behandelen. Onderzoek toont aan dat behandeling met antibiotica weinig zin heeft bij milde en matige uierinfecties veroorzaakt door Gram-negatieve bacteriën, gisten, schimmels en mycoplasma.

Er zijn verschillende sneltesten voor kiemdetectie op de markt die het mogelijk maken om in een melkstaal de ziekteverwekker van een uierontsteking snel, binnen 24 uur, te determineren. Op basis van zo'n snelle determinatie kan vervolgens beslist worden om de koe al dan niet met antibiotica te behandelen. Uit onderzoek is gebleken dat behandeling met antibiotica weinig zin heeft bij milde en matige uierinfecties veroorzaakt door Gram-negatieve bacteriën, gisten, schimmels en Mycoplasma.

#### Vierjarig project

Toch ontbreekt er nog heel wat kennis over de effecten op diergezondheid en de praktische kant van deze sneltesten bij toepassing ervan in Vlaanderen. Het potentieel is er, maar de kennis moet uitgediept worden. Daarom startte het M-team van de universiteit van Gent samen met ILVO, Hooibeekhoeve en DGZ het vierjarige project 'Onderzoek naar implementatie van on-practice culture als basis voor rationeler en verminderd antibioticagebruik en betere economische resultaten op Vlaamse melkveebedrijven'.

Het project focust op de vermindering van antibioticagebruik, het optimaliseren van de mastitispreventie, en de verbetering van de financiële resultaten op Vlaamse melkveebedrijven. De focus ligt op de vermindering van antibioticagebruik, het optimaliseren van de mastitispreventie en de verbetering van de financiële resultaten op Vlaamse melkveebedrijven. Zo voeren de projectpartners wetenschappelijk onderzoek uit naar de effecten van het selectief behandelen op de genezing, uiergezondheid, melkproductie en economische resultaten. De verworven kennis wordt vervolgens gebundeld en via de koesensorwebsite onder Vlaamse rundveedierenartsen en melkveebedrijven.



#### Lees meer

Ontdek meer over de selectieve behandeling van niet ernstige klinische mastitis via deze QR-code:



### Probleemstelling

De hoge productiviteit van onze melkkoeien brengt uitdagingen met zich mee, die zich vooral uiten in de periode van 60 tot 90 dagen rondom het kalven: de transitieperiode. Deze korte periode heeft een grote impact door het multifactoriële karakter van transitieproblemen en –gevolgen die zich kunnen voordoen. Vaak blijkt slechts een deel van de melkkoeien in de kudde metabool en nutritioneel voldoende veerkrachtig om de transitieperiode succesvol door te komen.

### Drie stappen

Het doel van dit project is om tools te creëren voor de individuele en dynamische opvolging van het transitie-succes. Binnen dit project diende de transitieperiode als een monitoringsperiode om net die risicodieren te identificeren die metabool en nutritioneel niet veerkrachtig genoeg zijn om deze fase succesvol te doorstaan.

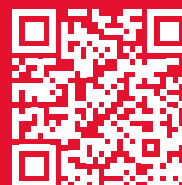
Dit project volgt een stapsgewijze aanpak.

1. Eerst wordt een individuele transitie-index (ITI) ontwikkeld, afgeleid van de verwachte en werkelijke melkgiften, om risicodieren tijdens de transitieperiode dynamisch op te volgen.

2. Het tweede doel van het project is om de monitoring van individuele dieren tijdens de transitieperiode verder te verfijnen door het integreren van informatie uit verschillende bestaande koesensoren en biomerkers.
3. Het derde doel is om het bestaande Koe-sensor-kennisplatform uit te breiden met expertise over indicatoren, sensortechnologie en biomerkers om het transitie management te ondersteunen.

#### Lees meer

Ontdek meer over dit traject rond de transitieperiode via deze QR-code:



### Probleemstelling

Kreupelheid is naast mastitis en verminderde vruchtbaarheid een van de meest voorkomende gezondheidsproblemen bij melkvee, met jaarlijkse kosten tot 200 euro per koe. Onderzoek toont nochtans aan dat melkveehouders de omvang van dit probleem vaak onderschatten.

### Klauwproblemen verminderen

Het VLAIO-landbouwtraject 'Innovatieve tools voor de ondersteuning van preventieve en curatieve klauwverzorging bij melkvee' wil klauwgezondheid onder de aandacht brengen en de aanpak ervan verbeteren zodat klauwproblemen en kreupelheid verminderen. Het project focust op:

- (In vitro) testen van alternatieve klauwbadmiddelen tegen Mortellaro om hun werkzaamheid te evalueren en te vergelijken.
- Ontwikkeling van zelflerende beeldverwerkingssoftware die automatisch kan detecteren of een dier preventieve of curatieve klauwverzorging nodig heeft.
- Grondige evaluatie van de Touissant Raven-klauwverzorgingstechniek met innovatieve technieken zoals drukmatten, mobiele 3D-camera's en echografie. Zo optimaliseren we de internationale standaard voor klauwverzorging volgens de moderne omstandigheden.

Het project zal daarnaast ook blijven sensibiliseren via opleidingen en studiedagen. Zo ligt de focus niet enkel op nieuwe technieken, maar ook op het trainen van klauwverzorgers, melkveehouders en dierenartsen om deze nieuwe methoden toe te passen.

#### Lees meer

Ontdek meer over dit project rond kreupelheid via deze QR-code:



# Hittestress & klimaatadaptatietrajecten Life ACLIMA

## Elke druppel water telt

In 2024 blijft de land- en tuinbouwsector voor uitdagingen staan, bijvoorbeeld ook rond waterbeheer. Het Europese project Life ACLIMA wil hierop een antwoord bieden. Enkele partners zullen in de komende jaren op diverse praktijkcentra demonstraties geven. Hiermee willen ze aantonen hoe verschillende technologieën en maatregelen de waterbeschikbaarheid in de sector kunnen vergroten en het waterlandschap klimaatrobuuster kunnen maken.

Een van de partners is Hooibeekhoeve, die volgende acties zal demonstreren:

- Maximaal gebruik van hemelwater als drinkwater voor melkvee.
- Hergebruik van bedrijfsafvalwater voor reiniging.
- Klimaatrobuuste kruidenmengsels in de grasteelt.
- Reductie van hittestress en productieverlies door ventilatie en koeling.

### Hittestress beperken

Het Life ACLIMA-project wil aantonen dat men de hittestress bij runderen tijdens warme dagen kan beperken met verkoelende maatregelen in de stal. Verhoogde drinkwateropname is hier een belangrijke reactie op de hitte. In dit geval kan men het stalklimaat verbeteren met specifieke koeltechnieken. Dit minimaliseert extra waterverbruik, vermindert productieverliezen en bevordert diergezondheid.

### Gebruikte koeltechnieken

Hooibeekhoeve gebruikt een klimaatsturingssysteem voor de ventilatoren en windbreeknetten in de stal. Ventilatoren zorgen voor circulatie en verkoeling, terwijl een watervernevellingssysteem de stal enkele graden koeler maakt bij hitte (vanaf 28°C). Deze vernevelaars schakelen uit vanaf de luchtvochtigheid hoger ligt dan 70 procent. Alle klimaatdata wordt hier online geregistreerd, net als de productie- en gezondheidsparameters van de koeien. Praktische richtlijnen voor ventilatie, koeling en energie- en waterverbruik in melkveestallen zal aan het einde van dit project worden geformuleerd.

### Jouw data tellen!

Heb je op jouw bedrijf ook maatregelen genomen tegen de hitte in de je stal en werk je graag mee aan het verzamelen van data?

Neem contact op met Els Stevens:

✉ [e.stevens@provincieantwerpen.be](mailto:e.stevens@provincieantwerpen.be)

### Interesse in beter watermanagement?

Life ACLIMA gaat verder dan demonstratie. Via klimaatadaptatietrajecten begeleiden we land- en tuinbouwers om effectieve maatregelen te implementeren en zo de waterbeschikbaarheid te vergroten. Momenteel zoeken we bedrijven in de provincie Antwerpen die willen deelnemen aan deze trajecten en zo hun waterproblematiek willen aanpakken.

Ook duurzaam watermanagement op jouw bedrijf?

Meld je aan voor een klimaatadaptatietraject via deze QR-code:







## Hidrodoe

# Kinderen bewust maken van waterverbruik in de land- en tuinbouwsector

Het waterdoecentrum Hidrodoe en Life ACLIMA bundelden de krachten en gaven een bestaande exhibit een tweede leven. Op 4 december 2023 werd dan ook een interactief spel met focus op de land- en tuinbouwsector officieel geopend en gelanceerd. Dit spel maakt jongeren spelerwijs bewust van het belang van water in deze sector en de maatregelen die genomen worden om bewust om te gaan met water.

Het spel kwam mee tot stand met steun van de provinciale Landbouwkamer en leert kinderen hoe water gezuiverd, opgevangen, vastgehouden en gebruikt wordt in de verschillende landbouwsectoren. Via animaties en een spelbord moeten de kinderen zelf water opslaan en hergebruiken. Zo creëert het spel niet alleen meer bewustzijn, maar schetst het ook een positiever beeld van de landbouw.



### Meer info?

Bezoek de Life Aclima website via deze QR-code:



### Ontdek Hidrodoe

Scan de QR-code en duik mee in de wereld van het waterdoecentrum:



## De strijd tegen knolcyperus

# Invasief onkruid vraagt om dringende actie



Knolcyperus (*Cyperus esculentus*) is een hardnekkig onkruid dat zich verspreidt via ondergrondse uitlopers en knolletjes. Sinds de eerste vaststelling in de jaren tachtig in Noord-Limburg, komt dit invasieve onkruid ondertussen voor in gans Vlaanderen.

Sinds 2016 maakt de bestrijdingsplicht onderdeel uit de IPM-regelgeving, onder meer via een teeltverbod van wortel-, knol- en bolgewassen en de melding van dit onkruid bij seizoenspacht. Het probleem is dat knolcyperus moeilijk te bestrijden is. Momenteel richt de aanpak zich op het beheersen van het onkruid en het voorkomen van verspreiding ervan. Een succesvolle aanpak kan enkel wanneer landbouwers zich bewust zijn het het probleem en de aanpak volhouden.

### Lees het dossier

Ontdek de strijd tegen knolcyperus via deze QR-code:



## Onderzoekstraject JongLeven

# Opfok van jongvee verbeteren



Els Stevens

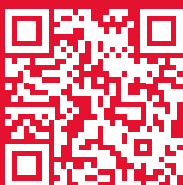
Gedurende zes jaar werkten ILVO, Inagro en Hooibekhoeve intensief aan het VLAIO-traject JongLeven. De focus lag op het verbeteren van de opfok van vaarskalveren voor veehouders.

Het onderzoek draaide rond het ideale groeitraject van jongvee, de effecten van verschillende voederstrategieën op de ontwikkeling van de pens (met onder meer twee melkregimeproeven door Hooibekhoeve) en de voederbehoeften van jongvee. Het ultieme doel? Productieve en duurzame vaarsen kweken met een lagere afkalfleeftijd, hogere levensproductie en lagere opfokkosten.



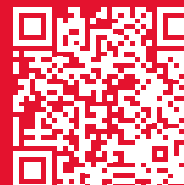
### Alle info over dit traject:

Ontdek via deze QR-code het volledige artikel:



### Alle info over dit traject:

Ontdek via deze QR-code het JongLeven Kenniscentrum:



## Eerst hulp bij hittestress koe

# Demonstratieproject wil hittestress beperken

Hittestress ontstaat als een dier meer warmte produceert dan het kwijt kan. Runderen zijn gevoelig hiervoor en de mate waarin koeien last ondervinden van hittestress neemt toe met stijgende temperaturen en luchtvochtigheid en toenemende blootstellingsduur. Het demonstratieproject 'Eerste hulp bij hittestress koe' wou rundveehouders bewust maken van hittestress en hen informeren over de maatregelen om de impact ervan te verminderen. Dit project werd uitgevoerd door Inagro in samenwerking met ILVO, Hooibeekhoeve en Boerenbond met steun van de Vlaamse Overheid en de Europese Unie. Het benadrukte de noodzaak van een praktische aanpak om diergezondheid en productie op peil te houden in deze omstandigheden.

### Zes focuspunten

In het project focuste men op zes verschillende thema's rondom hittestress bij lacterende en droogstaande koeien en kalveren namelijk:

1. De toepassing van voermaatregelen, meer specifiek: **broeiremmers**
2. **Beweiding**
3. **Ventilatoren**
4. **Soaking** (bevochtigen van de rug)
5. **Verneveling** van water in de stallucht
6. **Dakafkoeling**

Elk van deze thema's werd verder onderzocht. In het geval van ventilatoren, soaking, verneveling en dakafkoeling volgde men praktijkbedrijven op die deze technieken toepassen. Hierbij werd het water- en energieverbruik niet uit het oog verloren. Daarnaast werden ook ventilatoren getest in een proefopstelling. Hooibeekhoeve voerde ook een praktijktest uit met verschillende concentraties broeieremmer in het ruwvoer. Al deze bevindingen werden via verschillende kanalen gedeeld met de rundveehouders en ontdek je via de QR-code hiernaast.



### Meer info

Lees de resultaten van dit project in de leidraad voor rundveehouders via deze QR-code:







## Landbouw

De dienst Landbouw ontwikkelt expertise en bouwt een netwerk op om een robuuste en verscheiden land- en tuinbouwsector een duurzame toekomst te geven.

De dienst Landbouw wil ruimte en draagvlak creëren voor landbouw bij lokale besturen, provinciale diensten en andere overheden om de landbouw plaats te geven.

Hiervoor wenden we onze expertise aan en werken we samen met stakeholders aan een divers landbouwlandschap waarin er ruimte is voor nieuwe verdienmodellen zodat het aantrekkelijker wordt om landbouwer te zijn en te worden.

We zorgen voor bodem, water en energie als dragers van een klimaatrobuuste lokale voedselproductie.

De 3 pijlers van onze werking:

- Er is voldoende ruimte voor een robuuste en verscheiden land- en tuinbouwsector in de provincie Antwerpen.
- De Antwerpse land- en tuinbouwsector is klimaatrobuust en klimaatneutraal en draagt zorg voor natuurlijke hulpbronnen.
- De Antwerpse land- en tuinbouwsector is een volwaardige partner bij nieuwe ketens.





## De landbouw van de toekomst

# Met provinciesteun op weg naar meer duurzaamheid

In een veranderende wereld kiest de provincie Antwerpen voor een toekomstgerichte landbouw. Met een gerichte focus streeft de provincie ernaar om de agrarische sector als innovatieve kracht te ondersteunen. Via het Proefbedrijf Pluimveehouderij en de Hooibeekhoeve zetten ze de kennis om in praktijk om zowel landbouwers als lokale besturen op weg te helpen naar een duurzame landbouw binnen de provincie. Kris Van Nieuwenhove (diensthoofd Landbouw Provincie Antwerpen), Ine Kempen (directeur Proefbedrijf Pluimveehouderij) en Ilse Van den Broeck (directeur Hooibeekhoeve) gaan dieper in op hoe de provincie ondersteuning biedt aan haar landbouwers.

**Kris Van Nieuwenhove:** "Vanuit de provincie zetten we binnen de landbouw in op drie grote thema's. Het eerste is ruimte voor landbouw: zorgen dat onze landbouwers nog een plek vinden om te kunnen ondernemen. Een tweede uitdaging draait rond het zorgen dat de landbouw in harmonie is met de omgeving. Daarvoor zetten we heel hard in op projecten rond water, bodem en energie. Ten slotte willen we ook niet vergeten dat de landbouw een economische sector is. Dus als we dingen doen rond ruimte en omgeving, dan koppelen we die aan de nodige verdienmodellen voor de landbouwers. Want het moet uiteraard economisch leefbaar zijn."

"Een tweede uitdaging draait rond het zorgen dat de landbouw in harmonie is met de omgeving. Daarvoor zetten we heel hard in op projecten rond water, bodem en energie."

**Kris van Nieuwenhove**  
diensthoofd Landbouw provincie Antwerpen

**Ine Kempen:** "In de proefbedrijven proberen we om die thema's om te zetten in de praktijk. We bekijken hoe we niet enkel innovatie en technologie, maar ook beleid en dierenwelzijn kunnen samenbrengen in een toekomstgericht landbouwverhaal met een rendabel verdienmodel."

**Ilse Van den Broeck:** "Dankzij de proefbedrijven ervaren we ook de realiteit met dezelfde uitdagingen waar landbouwers voor staan. Momenteel zijn er heel wat spotlights gericht op de veeteelt. We doen objectief en praktijkgericht onderzoek naar hoe een landbouwbedrijf om kan gaan met al die factoren: de nodige infrastructuur van een bedrijf, de relatie met de omgeving, de emissies en de grondstoffen die nodig zijn. We bekijken al die verschillende aspecten binnen het geheel, met de nodige aandacht voor het grotere geheel."

**Ine Kempen:** "Stel dat we via technologie de ammoniakuitstoot met tachtig procent kunnen reduceren, terwijl dezelfde techniek zeer slecht is voor het welzijn van de dieren. Dan is het een kwestie van tijd voordat een landbouwer in de problemen komt als ondernemer. Binnen zo'n proefbedrijf bekijken we dus altijd de volledige impact op een landbouwonderneming."

**Ilse Van den Broeck:** "Via projectwerking geven we ook zeer gericht een-op-eenbegeleiding aan landbouwers. Ook dan bekijken we zoveel mogelijk de impact op het volledige bedrijf. Landbouw is een innovatieve sector die voortdurend evolueert en iedereen zoekt daarin zijn eigen weg. Het is zeker geen eenheidsworst."

**Kris Van Nieuwenhove:** "Vanuit de dienst Landbouw geven we ook advies aan lokale besturen. In heel wat gemeentes verdwijnt de klassieke landbouwambtenaar, die een essentiële schakel is tussen de landbouwers en het beleid. Als provincie proberen we dus de lokale besturen goed te ondersteunen. We geven advies en reiken de juiste tools aan zodat de gemeente





Kris Van Nieuwenhove



Ilse Van den Broeck



Ine Kempen

onderbouwde keuzes kan maken. Daarbij zetten we letterlijk in op de ruimte voor landbouw: dus hoe we plaats voor landbouw kunnen vrijwaren. We merken namelijk dat die ruimte heel erg onder druk staat. Landbouw is een cruciale economische sector voor de provincie. Toch is het aantal locaties waar je nog een landbouwbedrijf kan starten zeer beperkt, omwille van de afstandsregels tot bebouwing, de emissies of de impact op natuurgebieden. Landbouw is een belangrijke sector in Vlaanderen en zal dat in de toekomst zeker blijven. Op vlak van voedselproductie kunnen en mogen we niet alles zomaar uitbesteden. Dat risico kan je niet nemen.”

“Hier in België hebben we een duidelijk zicht op het welzijn van de dieren en de duurzaamheid en efficiëntie van een bedrijf.”

**Ine Kempen**  
directeur Proefbedrijf Pluimveehouderij

**Ine Kempen:** “Bovendien stelt de consument bepaalde eisen. Onze landbouwers produceren aan de strengste voorwaarden van de consument, terwijl we niet altijd weten hoe dat in andere landen gaat. Hier in België hebben we een duidelijk zicht op het welzijn van de dieren en de duurzaamheid en efficiëntie van een bedrijf.”

**Ilse Van den Broeck:** “Het gaat ook verder dan enkel voedselproductie. De landbouwer is ook een echte landschapsbouwer en levert heel wat diensten voor het ecosysteem. Ik zie in onze provincie veel gemotiveerde landbouwers die zich bewust zijn van de uitdagingen, maar die tegelijk ook echte ondernemers zijn die innovatie volledig omarmen.”

**Kris Van Nieuwenhove:** “De provincie benadrukt daarom graag het belang van samenwerking. De vier proefcentra in de provincie Antwerpen (Hooibeekhoeve, Proefcentrum Hoogstraten, Proefstation voor de Groenteteelt en Proefbedrijf Pluimveehouderij) hebben elk hun specialisatie, maar werken samen onder de noemer ‘AGHRANT’. We bekijken waar onze werking overlapt, hoe we onze onderzoeken kunnen stroomlijnen of hoe we gezamenlijk projecten kunnen opstarten. Op dezelfde manier werken we ook samen met landbouwers en met organisaties zoals ILVO of de universiteiten. Zo kunnen we de theorie testen in de praktijk en concrete vooruitgang boeken. Die positieve verhalen brengt de provincie ook naar buiten. De consument mag best weten dat landbouwers gepassioneerde mensen zijn die 24/7 leven voor hun bedrijf, voor hun job, voor hun dieren.”

## Project in de kijker

# Biodiversiteit in de landbouw: landbouwbedrijven vragen gratis een landschapsintegratieplan aan

Landbouwbedrijven staan steeds vaker in een negatief daglicht. Mensen maken zich zorgen over hun uitstoot en waterverbruik. Boerderijen staan soms wat verloren in het landschap en kunnen er rommelig uitzien. Landbouwers spelen nochtans een essentiële rol in onze samenleving: ze zorgen voor ons voedsel. Bij Provincie Antwerpen kunnen landbouwers een gratis landschapsintegratieplan aanvragen. Dit plan bekijkt de hele oppervlakte van het land- of tuinbouwbedrijf en beperkt zich niet tot het erf alleen. Zo worden alle delen van het landbouwbedrijf in het landschap verwerkt.

### Wie is de man achter het plan?

Sinds 2021 maakt landschapsarchitect Tom Vervoort deel uit van de dienst landbouw. Alle aanvragen voor landschapsintegratieplannen komen in zijn mailbox terecht. Tom is een Gelenaar met veel ervaring als tuin- en landschapsarchitect.

### Waar let Tom op?

Wanneer Tom een aanvraag voor een landschapsintegratieplan krijgt, vraagt hij eerst een plan van het landbouwbedrijf dat hij meeneemt naar de locatie. Voor hij de landbouwer ontmoet, bestudeert hij het landschap rondom het bedrijf. Zo kan hij zien wat het bedrijf nodig heeft om beter in het landschap op te gaan en om de biodiversiteit te verbeteren. In het eerste gesprek met de landbouwer luistert hij naar de noden van het bedrijf en suggesties van de landbouwer. Daarna gaat hij aan het werk met de plannen.

“Het doel van een landschapsintegratie is in de eerste plaats visueel, maar ook op vlak van biodiversiteit heeft het een grote impact,” vertelt Tom. “Door de juiste vegetatie aan te planten, kan een landbouwer het landschap weer met elkaar verbinden en allerlei insecten en dieren aantrekken.” Daarnaast wil Tom ook een meerwaarde creëren voor het bedrijf. “Op een bedrijf met paarden zet ik bijvoorbeeld alleen planten die eetbaar zijn voor paarden: zo kan het dier wat knabbelen als het van stal komt. In een perceel naast een imker voorzie ik dan weer extra bijvriendelijke planten zodat de bijtjes er ook wat aan hebben.”

Het valt ook voor dat bedrijven weinig plaats hebben voor extra groen, zoals bij glastuinbouw. “Daar kijk ik ook naar het maaibeheer. De landbouwer krijgt de instructie om volgens een bepaald schema te maaien, zodat planten kunnen bloeien en insecten aangetrokken worden.

“Het doel van een landschapsintegratie is in de eerste plaats visueel, maar ook op vlak van biodiversiteit heeft het een grote impact”

Tom Vervoort

Beheer van de beplanting is belangrijk voor de slaagkans van de landschapsintegratie. Daarom kies ik meestal voor onderhoudsvriendelijke beplanting. Zo worden de zorgen voor landbouwbedrijven geminimaliseerd.” In het landschapsintegratieplan staan dus ook instructies voor het beheer van de beplanting.



### Biodiversiteit alle kansen geven

Sommige gemeentebesturen willen dat landschapsintegratie deel uitmaakt van de bouwaanvraag. Als Tom via een studie bureau een aanvraag krijgt voor een landschapsintegratieplan, krijgt hij van dat bureau een plan waaraan hij enkel nog een groene toets moet toevoegen.

Om het aandeel groen te maximaliseren, past Tom de plannen van studie bureaus vaak nog aan. "Ik word graag in een vroeg stadium bij een project betrokken. Als een project al bijna afgerond is, heb ik minder speelruimte en dus ook minder kansen om nog veel groen te integreren," vertelt hij daarover. "De samenwerking met landbouwers verloopt meestal heel vlot. Ze begrijpen de meerwaarde van een landschapsintegratieplan voor hun bedrijf en denken actief na over manieren om biodiversiteit er alle kansen te geven."

**Landbouwers kunnen een landschapsintegratieplan aanvragen via een eenvoudig formulier op de website.**

Ben of ken je een landbouwer? Stuur hen dan door via de QR-code: Zo maken we samen onze provincie een beetje mooier.



**Tom Vervoort, landschapsarchitect**

✉ [tom.vervoort@provincieantwerpen.be](mailto:tom.vervoort@provincieantwerpen.be)

📞 03 240 67 47



# BOPOTA en bodem~water

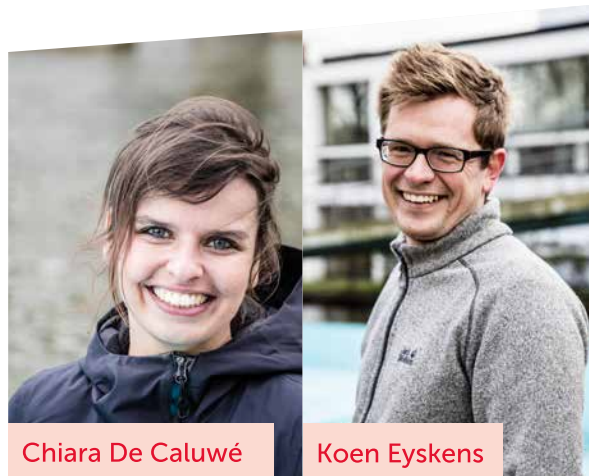
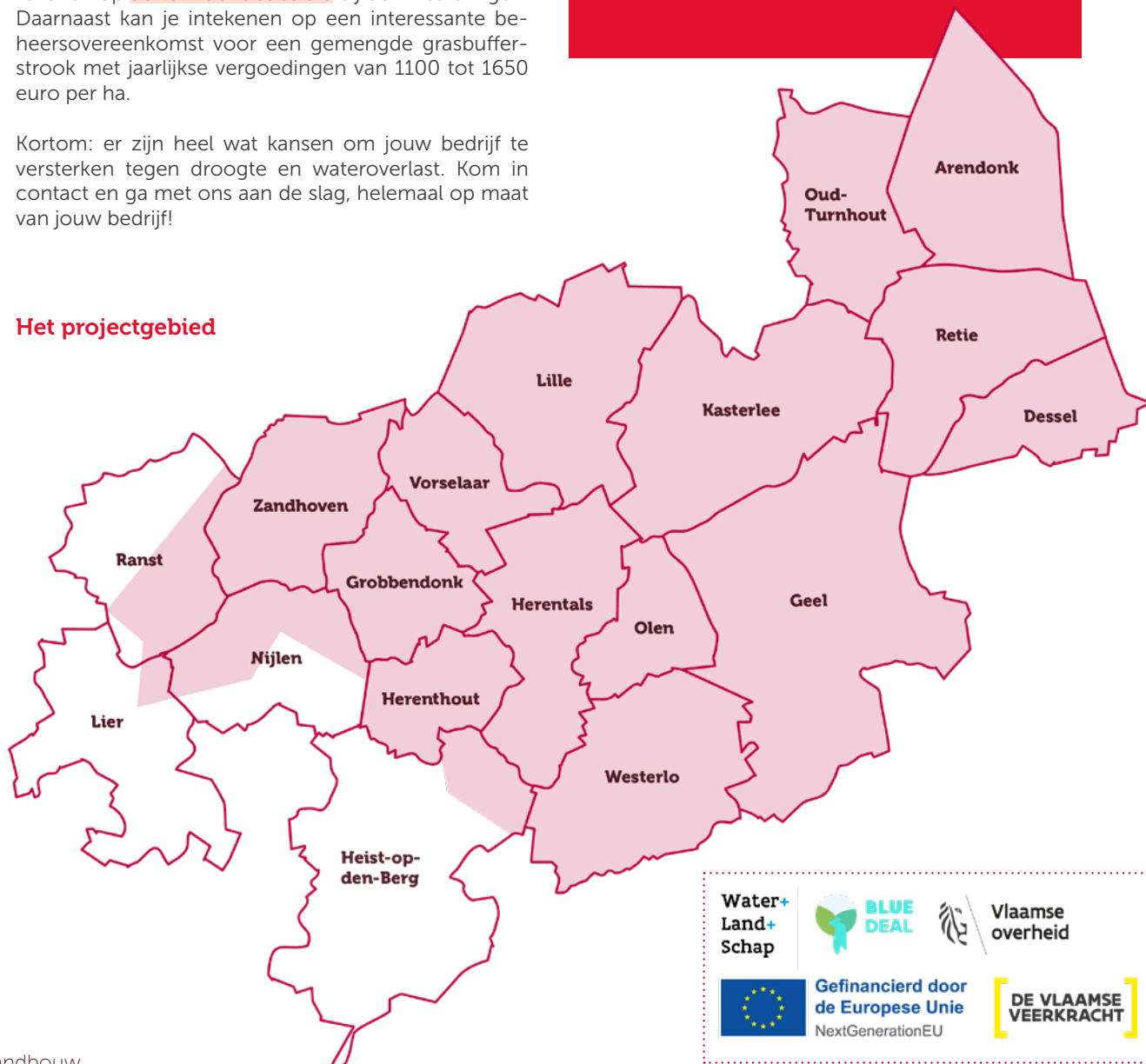
Landbouwers, tuinbouwers en natuurbeheerders werden afgelopen jaren geconfronteerd met periodes van uitzonderlijke droogte, afgewisseld met grote hoeveelheden neerslag. Water+Land+Schap, een initiatief van de Vlaamse Landsmaatschappij (VLM), wil via een klimaatrobuuste inrichting van het landelijk gebied hierop een antwoord bieden.

Provincie Antwerpen zet met de projecten Bodem~Water en 'Boeren op peil in Oud-Turnhout en Arendonk' (BOPOTA) volop in op de klimaatrobuuste inrichting van het landbouwgebied. Als land- en tuinbouwer kan je samen met ons jouw bedrijf versterken met klimaatmaatregelen. Denk onder meer aan een stuw in een perceelsgracht om het water langer vast te houden, houtsnippers in de bodem om het koolstofgehalte en de sponswerking op te krikken of een omvorming van klassieke naar peilgestuurde drainage.

Voor de uitrol van deze maatregel voorzien we begeleiding van Boerenatuur Vlaanderen vzw en kan je rekenen op **95 tot 100 % subsidie** bij de investeringen. Daarnaast kan je intekenen op een interessante beheersovereenkomst voor een gemengde grasbufferstrook met jaarlijkse vergoedingen van 1100 tot 1650 euro per ha.

Kortom: er zijn heel wat kansen om jouw bedrijf te versterken tegen droogte en wateroverlast. Kom in contact en ga met ons aan de slag, helemaal op maat van jouw bedrijf!

## Het projectgebied



**Heb je interesse?**

Contacteer gebiedscoördinatoren Chiara De Caluwé en Koen Eyskens

- ✉ [chiara.decaluwe@provincieantwerpen.be](mailto:chiara.decaluwe@provincieantwerpen.be)
- ✉ [koen.eyskens@provincieantwerpen.be](mailto:koen.eyskens@provincieantwerpen.be)

Water+Land+Schap

BLUE DEAL

Vlaamse overheid

Gefinancierd door de Europese Unie NextGenerationEU

DE VLAAMSE VEERKRACHT

## Week van de Korte Keten

# Aftellen naar 18 mei!

Van 18 tot en met 26 mei 2024 vindt opnieuw de 'Week van de Korte Keten' plaats. De vijf Vlaamse provincies, de Vlaamse overheid en het Steunpunt Korte Keten werken samen om burgers te sensibiliseren om rechtstreeks aan te kopen bij korteketenproducenten. Zo versterken we de lokale economie, verminderen we voedselkilometers en dragen we bij aan de sociale cohesie.

Wil je als korteketenproducent in het voorjaar van 2024 lokale producten en/of lokale ondernemers in de kijker zetten? Organiseer dan een actie tussen 18 en 26 mei en/of in de aanloop naar deze week. Zo surf je mee op de promotie die de verschillende partners rond deze themaweek maken.

### Een vraag of een idee?

#### Stel je vraag via

✉ [korteketen@provincieantwerpen.be](mailto:korteketen@provincieantwerpen.be)

☎ 03 240 67 50

### Geïnteresseerd?

Activiteiten geef je gemakkelijk in via de website van Week van de Korte Keten. De activiteit komt zo terecht in de databank van Uit in Vlaanderen.



Ontdek het via deze QR-code:



## Provinciaal landbouwkompas

# Het potentieel van jouw landbouwzetel in beeld

### Wat is het?

Het landbouwkompas wil landbouwers informeren over de kansen en uitdagingen op hun bedrijfszetel. Welk type van landbouwactiviteit is mogelijk? Welke beperkingen zijn er? De kracht van het kompas zit in het aanduiden en bundelen van relevante informatie. Concreet brengt het kompas per adres 27 indicatoren in beeld. Deze zijn geclusterd in vier categorieën die heel wat vergunningstechnische informatie en tal van omgevingskenmerken over de gekozen locatie bundelen. Recent werd nog informatie toegevoegd over de maximaal toelaatbare uitstoot bij de vastgelegde drempels in kader van het stikstofakkoord.

“Het landbouwkompas legde de vinger op de wonde. Het zei ons precies waar de pijnpunten van deze locatie liggen.”

**Lies Bernaerts**  
landbouwer in Wuustwezel





## Provincie Antwerpen zet in op agrarische herontwikkeling

Vraag gratis het landbouwkompas voor jouw landbouwzetel aan via

✉ [landbouw@provincieantwerpen.be](mailto:landbouw@provincieantwerpen.be)

Beschikbaar voor alle adressen in het agrarisch gebied. Ontdek meer via deze QR-code:

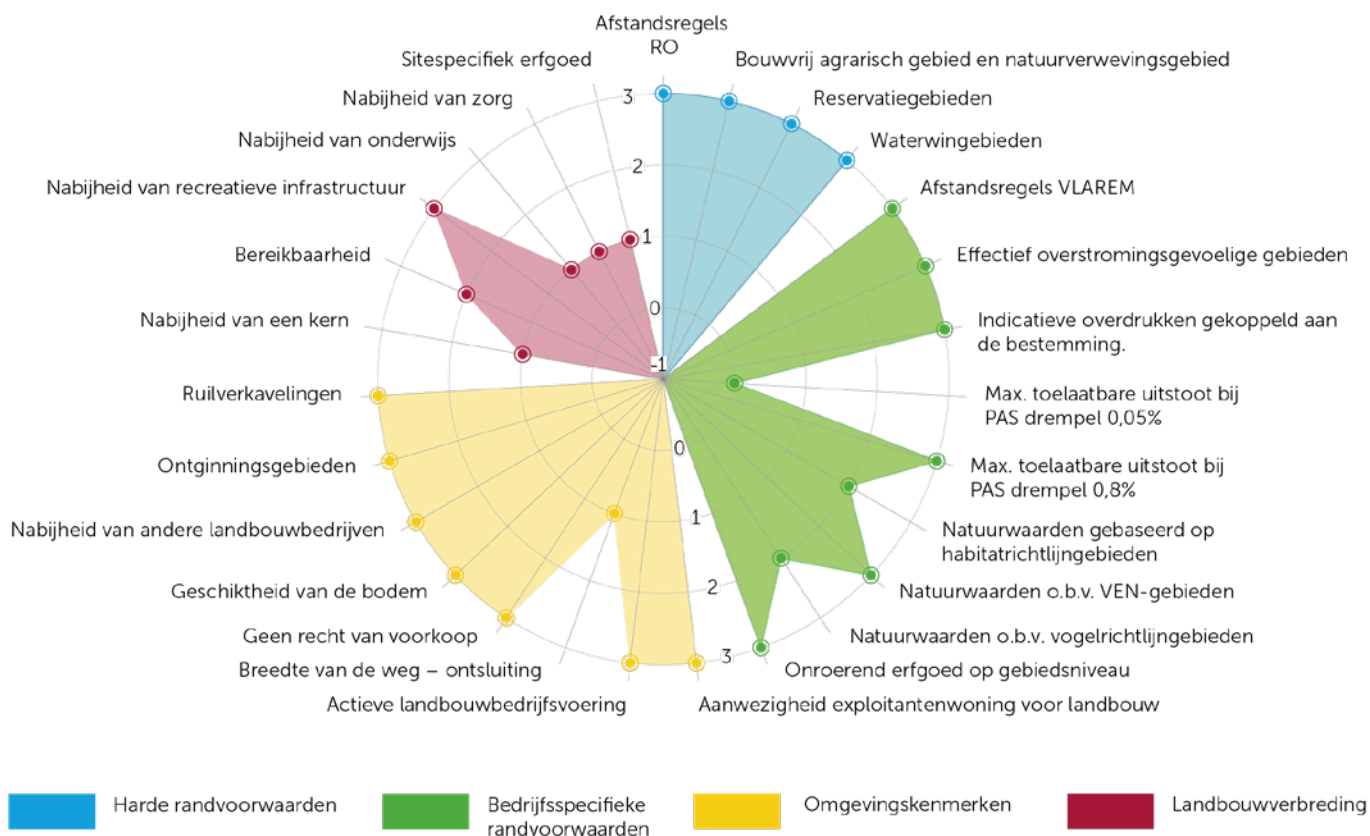


### Voor wie is het?

Het landbouwkompas is een handige tool voor landbouwers die willen weten of vrijgekomen bedrijfsinfrastructuur geschikt is voor bepaalde landbouwactiviteiten of die het potentieel van hun eigen landbouwzetel willen bekijken. Het helpt ook de gemeenten: zo hebben die een werkinstrument ter bescherming van open ruimte en kunnen ze ook grondiger inzetten op agrarische herontwikkeling.

### Hoe werkt het?

Per adres in het agrarisch gebied is een landbouwkompas beschikbaar via het provinciale geoloket. Gemeenten kunnen zich aanmelden via e-ID of itsme. Geïnteresseerde landbouwers kunnen een landbouwkompas opvragen via de gemeente of door te mailen naar [landbouw@provincieantwerpen.be](mailto:landbouw@provincieantwerpen.be).



# Wat is landmobiliteit?

Groene Kring ontpopt zich in het project 'Landmobiliteit' als een onvervalste matchmaker. Het doet dit door landbouwers die een bedrijf willen overlaten te koppelen aan potentiële overnemers: nieuwe landbouwers, al dan niet met ervaring.

Het doel van deze matchmaking? Landbouwgrond en -hoeves in gebruik houden en jonge boeren ondersteunen bij de overname van een bedrijf. Door op te treden als bemiddelaar tussen overlaters en overnemers, wil Landmobiliteit vermijden dat stoppende boeren zonder opvolging hun bedrijf en grond moeten verkopen voor andere doeleinden dan landbouw. Nieuwe, startende boeren zonder bedrijf krijgen dan weer de kans om hun droom te realiseren.

## Hoe gaan we te werk?

Kandidaat overlaters en – overnemers kunnen zich opgeven als potentiële match via:

- De website:  
<http://www.groenekring.be/landmobiliteit>
- Telefoon: 016 77 59 30
- Doorverwijzing door derden

Overnemers laten via de website zoveel mogelijk info achter, zodat hun wensen duidelijk zijn. Overlaters mogen een telefoontje verwachten van de projectmedewerkers, waarin ruimte is voor vooronderzoek.

We dragen duidelijke communicatie hoog in het vaandel. Landbouwers die zich engageren in een proces van Landmobiliteit mogen rekenen op voldoende tijd en ruimte om een beslissing te nemen, naast een omzichtige aanpak door de projectmedewerkers. Door meteen duidelijke wensen op papier te zetten, proberen we de verwachtingen van overlater en overnemer zo scherp mogelijk te stellen. De projectmedewerkers van Landmobiliteit treden op als neutrale spilfiguur, steeds met respect voor de wensen en filosofie van de betrokken landbouwers.

## Een persoonlijke aanpak

Ons stappenplan in het matchmakingtraject berust op voldoende ruimte voor reflectie. Als uitgangspunt voorzien we een grondige evaluatie van de wensen en noden en voldoende bedenktijd tussen contactmomenten, dat alle ruimte laat voor overweging en voortschrijdend inzicht. Alle nuances en gevoeligheden legt Landmobiliteit vast door middel van persoonlijke gesprekken.

## Stappenplan

1. Eerste gesprek: individueel
2. Reflectieperiode: (1 tot 2 weken)
3. Tweede gesprek: met beide partijen op een neutrale locatie
4. Individuele gesprekken voor verdere beoordeling (maatwerk per traject)
5. Beslismoment

Na het beslismoment geeft Landmobiliteit het proces uit handen, met een principeakkoord tussen beide partijen. De betrokken partijen kunnen bij mogelijke onzekerheden of twijfels extra bijstand krijgen bij gespecialiseerde organisaties.

**Meer weten  
over het project  
Landmobiliteit?**

Bezoek de website via  
deze QR-code:







Pieter Coopmans

### Vragen?

Onze projectmedewerker Pieter Coopmans staat klaar!

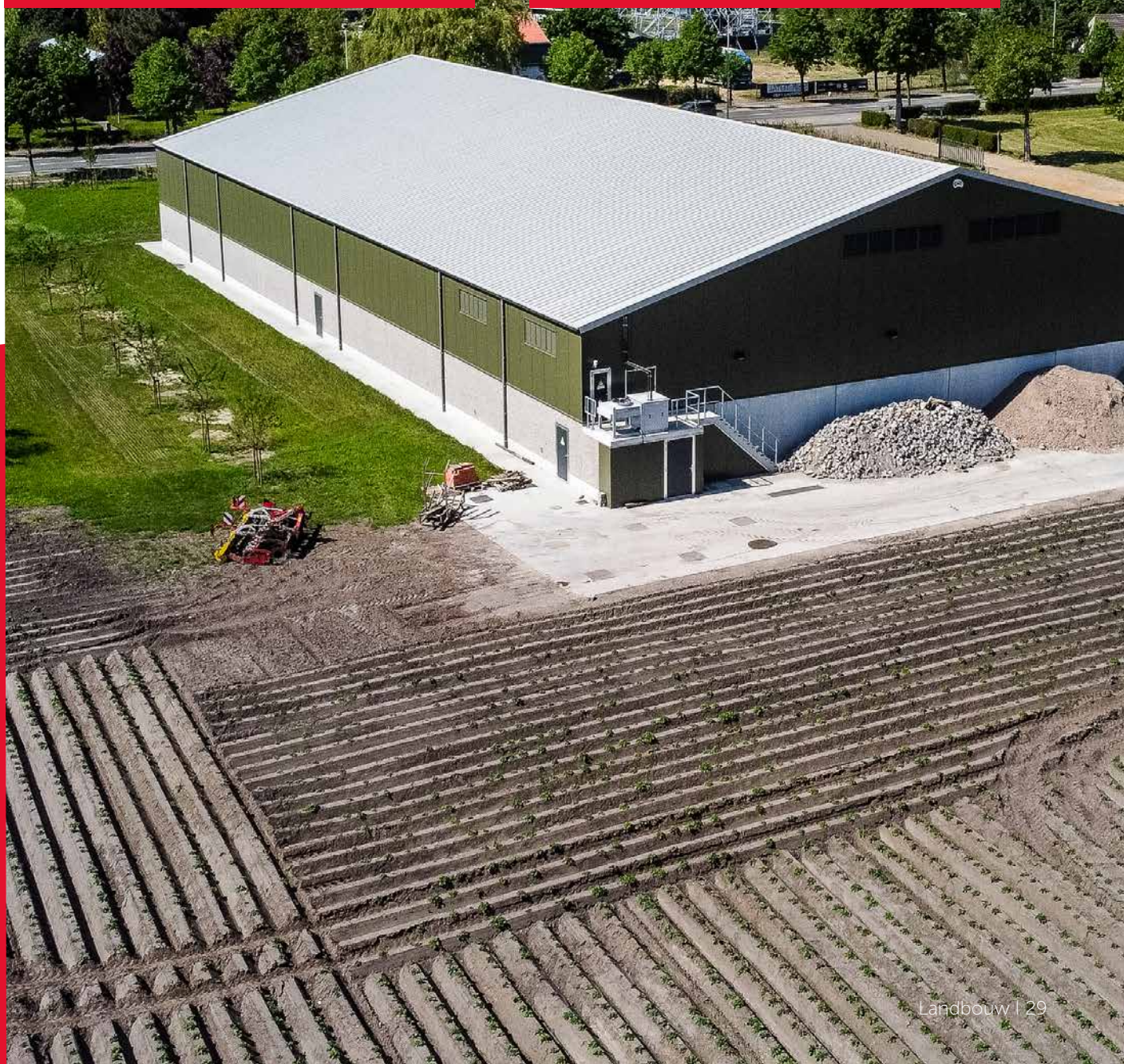
📞 0496 13 48 99

✉ [pieter.coopmans@groenekring.be](mailto:pieter.coopmans@groenekring.be)

### Provincie Antwerpen steunt het project Landmobiliteit

Provincie Antwerpen steunt het project Landmobiliteit financieel en inhoudelijk omdat het uitvoering geeft aan agrarische herontwikkeling: een beleidslijn van de provincie. De provincie stelt haar landbouwcompassen ter beschikking van het project.

Lees meer over het landbouwkompas via deze QR-code:





# Werken aan een productief landbouwlandschap via agrarische herontwikkeling

## Samenvatting

Ons agrarisch gebied levert unieke ecosysteemdiensten. Daarvan is (voedsel)productie de bekendste, maar er is ook een groot potentieel voor bijvoorbeeld waterinfiltratie of koolstofopslag. Daarnaast vormt het agrarisch gebied een habitat voor tal van diersoorten en recreatie.

Maar het agrarisch gebied staat onder druk. Steeds meer boerderijen worden stelselmatig omgevormd tot een rustig gelegen woning met ruimte voor hobbydieren en een zwembad. De grondprijs stijgt, waardoor startende boeren er geen betaalbare plek meer vinden. Ontevreden zonevreemde burens bemoeilijken het verkrijgen van noodzakelijke vergunningen. Zo komt de landbouw in zijn eigen gebied onder druk te staan, wat zorgt dat (voedsel)productie verdwijnt en het ooit zo productieve landschap sluimerend in een woon- en recreatielandschap verandert.

Samen met natuurgebieden en bossen vormt agrarisch gebied nochtans onze open ruimte die we moeten beschermen en koesteren. Er is dus nood aan agrarische herontwikkeling.

Agrarische herontwikkeling vrijwaart ons agrarisch gebied op drie manieren:

- vrijgekomen hoeves voorbehouden voor startende landbouwers,
- zonevreemde functiewijzigingen beperken,
- en niet-functionele bebouwing en verharding wegwerken.

Laat ons samen werken aan een robuuste open ruimte, mét ontwikkelingsmogelijkheden voor landbouw.

## Landbouwer zoekt ruimte: elk gebied zijn invulling

Waar je ook vertoeft: elk gebied heeft zijn eigen identiteit. In de stad verwacht je geen tractoren en pikdorsers: die horen op het platteland. Ook het omgekeerde is waar: eindeloze open ruimte vind je niet in de stad. Elk gebied vervult dan ook eigen, typische functies. Ons agrarisch gebied is bij uitstek een productief landschap want hier telen we niet alleen ons voedsel, maar ook bomen en sierplanten. Ook de vezels van onze kleding komen vanop het platteland, terwijl onze waardevolle graslanden bovendien koolstof opslaan in de bodem.

Landbouwers beheren een groot deel van de open ruimte. Maar het aantal boeren daalt al decennialang. Heel wat onder hen stopt en nagenoeg al hun boerderijen komen vrij. Boerderij na boerderij wordt stelselmatig omgevormd: tot opslagruimte of tot particuliere woning, al dan niet aangevuld met andere, niet-agrarische activiteiten. Zo blijft er steeds minder agrarisch gebied over om rendabel aan landbouw te doen. Landbouw wordt letterlijk verdrongen uit de agrarische ruimte.

## Zonder landbouw raken we te veel kwijt

We hebben ons agrarisch gebied nodig voor talloze maatschappelijke functies en basisbehoeften. Omdat steeds meer zonevreemde functies in het gebied sluipen, verliezen we die agrarische ruimte en staan de maatschappelijke functies ervan ook onder druk. De gevolgen zijn nu al zichtbaar:

### 1. Landbouwers vinden geen plek meer in agrarisch gebied

Startende boeren hebben niet het kapitaal om een gegeerde boerderij te kopen, terwijl actieve boeren problemen ervaren om hun bedrijf verder uit te bouwen. Landbouwers worden letterlijk uit de markt geconcentreerd: andere spelers die niet in het agrarische gebied horen, kunnen vaak een pak hoger opbieden op de vastgoedmarkt.

Als onze landbouw geen plaats meer krijgt, komt onze (voedsel)productie in het gedrang.



## 2. De kosten in het agrarisch gebied lopen op

Een wirwar van zonevreemde activiteiten binnen het agrarisch gebied zorgt voor versnippering, zet druk op het milieu door het gebrek aan waterzuivering, terwijl de aanwezige verharding de infiltratie van het hemelwater bemoeilijkt. Dat brengt extra kosten voor de maatschappij met zich mee: mobiliteitsdruk, duurdere aanleg en onderhoud van nutsvoorzieningen, langere tijden voor de afvalophaling, problemen met de drinkwatervoorziening, bijkomende hinder zoals lawaai, enzovoort.

## 3. Versnippering bemoeilijkt klimaatadaptatie door landbouw

Deze inbreuk in agrarisch gebied is ook een slechte zaak voor de landbouwer zelf. Onze boeren produceren binnen de wereldmarkt en om voedsel rendabel te produceren, zijn aaneengesloten landbouwgebieden nodig. Bovendien zijn uitdagingen rond de klimaatverandering, zoals de aanleg van irrigatienetwerken, droogte maatregelen of koolstofopslag in de bodem, slechts effectief binnen grotere aaneengesloten gebieden.

Landbouw is sterk afhankelijk van goed functionerende ecosysteemdiensten. Een herinrichting van de agrarische ruimte ten voordele van ecosysteemdiensten dringt zich dus op, maar wordt bemoeilijkt door de verspreiding van zonevreemde woningen.

## 4. Omwonenden zetten druk op vergunningen

Landbouwers die aan de slag blijven binnen hun sector hebben het moeilijk om de nodige vergunningen te verkrijgen. Een productieve ruimte is continu in evolutie: gebouwen verschijnen en verdwijnen, maar bewoners en recreanten blijven liever bij het gekende landschap. Ze zien niet graag een loods, stal of windmolen verschijnen en vooral niet binnen het gegeerde uitzicht vanuit de woonruimte. Verspreide woningen dwingen ook op andere manieren hun recht op woonkwaliteit af. Ze dienen bezwaren in op grond van geur of lawaai of zetten druk op het gewone veldwerk of het nachtelijke laden van dieren: werkzaamheden die horen bij de productieve ruimte en die 24/7 doorgaan.

## 5. Ons productieve landschap verandert in een woon- en recreatielandschap

De beleving van onze open ruimte verandert aanzienlijk: een productief landschap verliest zijn dynamiek en verandert in een woon- en recreatielandschap. Stelselmatig wordt elke boerderij omgevormd tot een woning met een gegeerd zicht op open ruimte.

Deze zonevreemde herbestemmingen zijn problematisch: ze lijken de nieuwe norm te worden van wie in het groen wil vertoeven. Bovendien zorgen deze zonevreemde functies voor een versnippering van het landschap. Hierdoor stijgt de productiekost voor de landbouwer en wordt duurzame landbouw moeilijker.

## De oplossing: agrarische herontwikkeling

Willen we de productieve ruimte met zijn unieke mix aan functies beschermen, dan moeten we zorgen voor een robuust en samenhangend agrarisch gebied. Bestaande en geschikte landbouwinfrastructuur en -gebouwen blijven we inzetten voor landbouwactiviteiten. Ongeschikte infrastructures halen we weg om de open ruimte te garanderen. In een notendop is dit hoe agrarische herontwikkeling werkt.

Hoe dat in de praktijk werkt? Het vraagt duidelijke keuzes om ruimte te houden om te boeren. Agrarische herontwikkeling zet daarom in op drie grote pijlers. Bij elke vrijkomende boerderij moet bekeken worden wat de beste piste is:

1. **Vrijkomende hoeves behouden we voor startende landbouwbedrijven.**
2. **Zonevreemde functiewijzigingen beperken we.**
3. **Niet-functionele verharding en bebouwing werken we weg.**

## Warme oproep: samen sterker!

Ons toekomstbeeld is een open ruimte met toekomstwaarde voor landbouw, water en natuur. We moeten namelijk over ons hele grondgebied ruimte vrijhouden voor water: enerzijds om te voorzien in drinkwater en anderzijds om water te bergen tijdens en na hevige regenval. Ook natuurontwikkeling en biodiversiteitsversterking loopt het best geïntegreerd. Laat ons dus samenwerken aan een robuuste open ruimte, met duidelijke ontwikkelingsruimte voor landbouw.

## Actieplatform Agrarische Herontwikkeling:

Bezoek de website via deze QR-code:



# Klimaatadaptatie- trajecten Life ACLIMA

## Wat is een klimaatadaptatietraject?

In een klimaatadaptatietraject begeleiden de onderzoekers van het ACLIMA consortium je in de toepassing van maatregelen op jouw bedrijf die de waterbeschikbaarheid verhogen. Dat laatste kan op verschillende manieren, door in te zetten op een of meerdere van de Life ACLIMA-pijlers. Een klimaatadaptatietraject is echt maatwerk.

## Wat is Life ACLIMA?

Het Europese project Life ACLIMA wil een antwoord bieden op de uitdagingen rond waterbeheer in de land- en tuinbouwsector. Enkele partners zullen in de komende jaren op diverse praktijkcentra demonstraties geven, zoals Hooibeekhoeve. Hiermee willen ze aantonen hoe verschillende technologieën en maatregelen de waterbeschikbaarheid in de sector kunnen vergroten, de hittestress bij dieren kunnen beperken en het waterlandschap klimaatrobuuster kunnen maken.

## Wat kan Life ACLIMA voor jou doen?

Vanuit de expertise van het projectteam krijg je informatie over welke waterbesparende maatregelen op jouw bedrijf het meest interessant zijn. Dit gratis advies kan verschillende zaken bevatten: advies over technieken, advies over waterkwaliteit, informatie over subsidiekanalen ...

## Welke maatregelen zijn mogelijk?

- Advies om een duurzame, alternatieve waterbron te creëren.
- Wateroverlast verminderen op je bedrijf.
- Je bedrijf minder droogtegevoelig maken.
- Inzet van de Life ACLIMA-demonstratiecontainer.
- Regenwaterbehandeling tot drinkwater.
- Zuivering kuis- en spoelwater pluimveestallen.

### Hoe in te schrijven

Gebruik het formulier  
via de QR-code:





# Hoe springt een schapenhouder om met zijn watergebruik?

Waterexperten Life ACLIMA helpen land- en tuinbouwers op weg

In een tijd waarin droogte en verminderde waterbeschikbaarheid steeds grotere uitdagingen vormen voor de landbouwsector, worden innovatie en duurzaamheid steeds belangrijker. Het veranderende klimaat heeft geleid tot onvoorspelbare neerslagpatronen en langere periodes van droogte, wat onzekerheid en zorgen met zich meebrengt bij landbouwers in zowel de plantaardige als de dierlijke sector.

Life ACLIMA begeleidt landbouwers in een klimaatadaptatietraject waarin ze samen het watergebruik van het landbouwbedrijf analyseren en op zoek gaan naar oplossingen. Ook Jan Verrecht, eigenaar van een schapenhouderij, doorloopt een klimaatadaptatietraject via Life ACLIMA, bij onderzoeker Els Stevens van provinciaal onderzoekscentrum Hooibeekhoeve. Els is binnen Life ACLIMA adviseur voor de rundveehouderij en kleine herkauwers.

Zo'n 40 jaar geleden begon Jan schapen te houden en in 2000 werd hij professioneel schapenhouder. Vandaag de dag houdt hij 150 moederdieren en 250 lammeren. Hij fokt de schapen voor het vlees en promoot en verkoopt lamsvlees via korte keten. Naast zijn activiteiten in de schapenhouderij zet Jan zijn schapen ook in voor natuurbeheer.

## Van regenwater naar drinkwater voor schapen

Het vee van Jan drinkt nog leidingwater, maar daar wil hij verandering in brengen. Hij heeft al een regenwaterput geïnstalleerd die het dakwater van zijn stal opvangt. Tijdens verplaatsingen drinken de schapen al opgevangen regenwater. De bedoeling is om hen ook in de stal regenwater voor te schotelen.

"Ik kwam in contact met Life ACLIMA tijdens de Agridagen in mei 2022. Dit project kwam als geroepen want ik wilde al langer het gebruik van regenwater binnen mijn bedrijf vergroten," vertelt schapenhouder Jan Verrecht. "Zo zou het kunnen dienen als reinigingswater voor de stallen, maar het liefst wil ik het regenwater gebruiken als drinkwater voor mijn schapen. Zolang het voldoet aan de vereiste kwaliteitsnormen natuurlijk. Hierbij speelt zuiveringstechnologie een cruciale rol om het geschikt te maken voor consumptie."

Zijn verwachtingen van het Life ACLIMA-project zijn hoog. "Ik hoop op begeleiding en ondersteuning bij het gebruik van de juiste technieken om regenwater drinkbaar te maken en de waterkwaliteit te waarborgen," vertelt Jan.

## Samenwerken voor duurzaam watergebruik in de landbouw

De samenwerking tussen Jan Verrecht en Life ACLIMA is nog maar recent, maar toch is hij al zeer tevreden. In zijn bedrijf staat het comfort, gezondheid en welzijn van de dieren centraal, waardoor er weinig tijd overschiet om zelf uit te zoeken waarmee hij zijn regenwatergebruik kan verhogen. Dankzij de input van het projectteam achter Life ACLIMA kan hij zelf actie ondernemen en meteen met de juiste technieken aan de slag gaan.

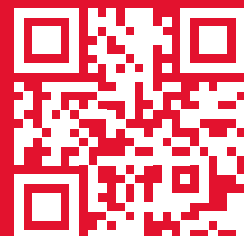
Het verhaal van Jan Verrecht toont aan dat innovatieve benaderingen en samenwerkingen tussen landbouwers, onderzoekers en experts essentieel zijn om de uitdagingen van waterbeschikbaarheid in de landbouwsector aan te gaan. Het bewustzijn voor duurzaamheid en innovatie is sterk aanwezig in deze sector, wat nodig is om de invloed van klimaatverandering gezamenlijk aan te pakken.

## Zelf een watertraject starten via Life ACLIMA?

Het projectteam van Life ACLIMA is steeds op zoek naar land- en tuinbouwbedrijven uit de provincie Antwerpen die de huidige waterproblematiek willen helpen aanpakken. In een klimaatadaptatietraject begeleiden de onderzoekers van het ACLIMA-team je om maatregelen toe te passen die de waterbeschikbaarheid op jouw bedrijf verhogen.

### Geïnteresseerd?

Vul het formulier in op onze website via deze QR-code:



Het ACLIMA-project is gefinancierd door het LIFE-programma van de Europese Unie onder contractnummer LIFE 20 CCA\_BE\_001720.



Blue Deal  
De strijd tegen droogte en waterschaarste



AGENTSCHAP  
LANDBOUW &  
ZEEVISSERIJ



Provincie  
Antwerpen









**Provincie  
Antwerpen**  
HOOIBEKHOEVE