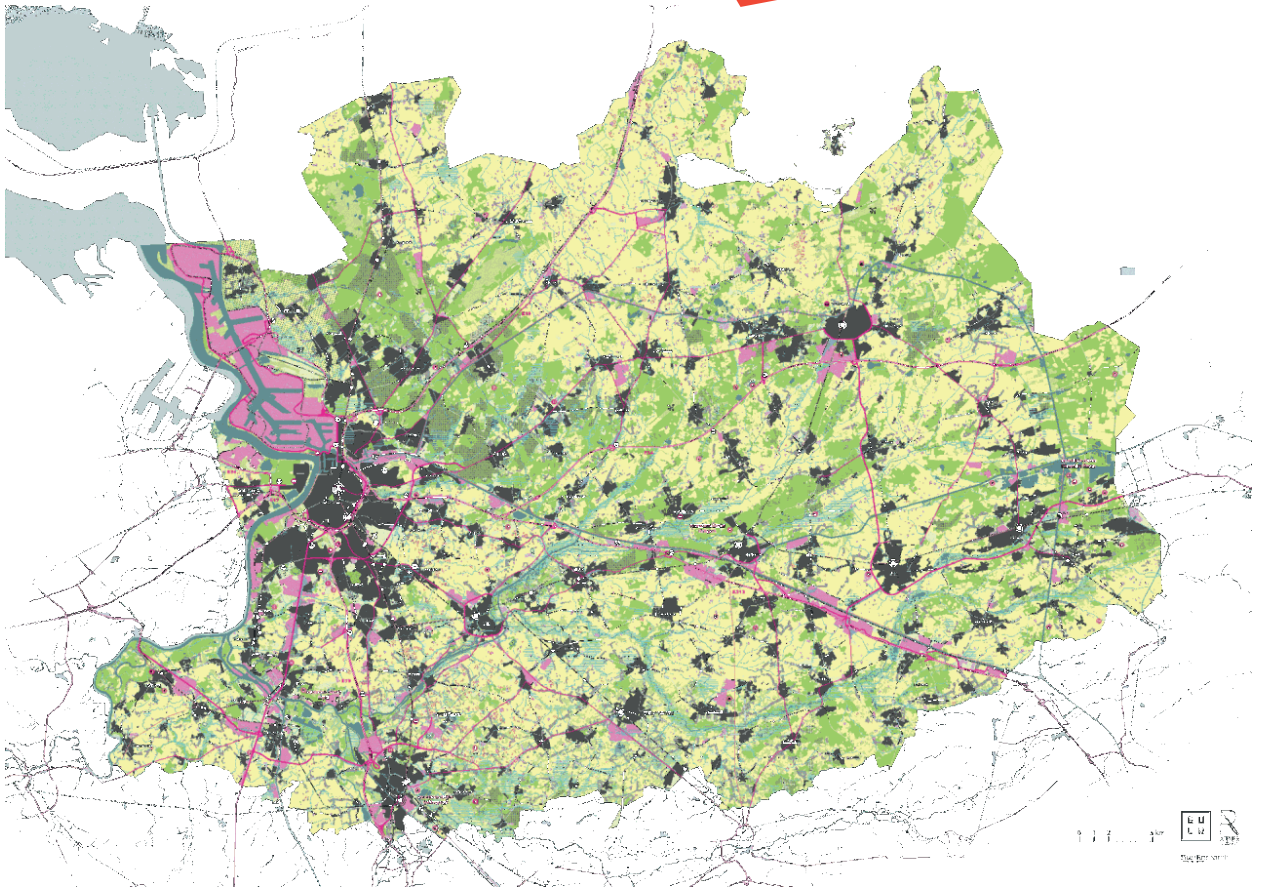




**Provincie  
Antwerpen**

**NOTA**

**DIENST RUIMTELIJKE PLANNING**  
Departement Ruimte, Erfgoed en Mobiliteit



**PROVINCIAAL BELEIDSPLAN RUIMTE ANTWERPEN**

**HET CULTUURLANDSCHAP**

**ONDERBOUWENDE NOTA**

## Colofon

### **Adres en contact**

Provincie Antwerpen  
Dienst Ruimtelijke Planning  
Koningin Elisabethlei 22, 2018 Antwerpen  
[www.provincieantwerpen.be/beleidsplanruimte](http://www.provincieantwerpen.be/beleidsplanruimte)  
[beleidsplanruimte@provincieantwerpen.be](mailto:beleidsplanruimte@provincieantwerpen.be)

### **Inhoudelijke ondersteuning en opmaak cultuurlandschapskaart**

BUUR en Atelier Romain voor provincie Antwerpen

### **Versie**

Laatste redactionele aanpassing van deze tekst: 22/03/2022  
Laatste redactionele aanpassing van de cultuurlandschapskaart:  
02/04/2019

### **Disclaimer**

Dit document vormt een beleidsvoorbereidende studie/onderzoek in het kader van de opmaak van het Provinciaal Beleidsplan Ruimte Antwerpen en betreft louter een voorbereidend onderzoek. Dit document werd redactioneel afgesloten op 22/03/2022. Behoudens de uitdrukkelijk bij wet bepaalde uitzonderingen mag niets uit deze uitgaven worden verveelvoudigd, opgeslagen in een geautomatiseerd gegevensbestand of openbaar gemaakt zonder voorafgaande, schriftelijke toestemming van de verantwoordelijke uitgever.

# INHOUD

<b>INLEIDING</b> .....	5
<b>DE OPBOUW VAN HET CULTUURLANDSCHAP</b> .....	6
<b>DE ONDERBOUWING VAN DE CULTUURLANDSCHAPSKAART</b> .....	9
<b>DE CULTUURLANDSCHAPSKAART</b> .....	32
<b>EEN REFLECTIE VOOR HET PROVINCIAAL BELEIDSPLAN RUIMTE</b> .....	35





# INLEIDING

Het huidige landschap in onze provincie is het resultaat van de eeuwenlange interactie tussen mens en natuur. Onder de noemer 'cultuurlandschap' brengen we het gebruik van de ruimte, en zo het resultaat van die interactie tussen mens en natuur, op provinciale schaal in beeld.

Deze nota vormt een voorbereidende en onderbouwende studie voor het Provinciaal Beleidsplan ruimte Antwerpen. Het Provinciaal Beleidsplan Ruimte Antwerpen, kortweg PBRA, bevat de visie op de ruimtelijke ontwikkeling in de provincie Antwerpen tot 2050. Het PBRA vervangt, eens het definitief is goedgekeurd, de provinciale ruimtelijke visie uit het Ruimtelijk Structuurplan Provincie Antwerpen (RSPA).

Deze nota over het cultuurlandschap kan inzichten geven om het Provinciaal Beleidsplan Ruimte Antwerpen mee richting te geven, in het bijzonder het ruimtelijk principe 'eigenheid'. Het is een informatief document en bindt het provinciebestuur verder niet. De kaart is opgemaakt in 2016 en geactualiseerd begin 2018. Hoewel het slechts een momentopname is, geeft ze ons toch op een snelle manier een inzicht in het ruimtegebruik en de ruimtelijke diversiteit. Wat leren we hieruit? Wat kunnen we meenemen in het nieuwe, provinciaal ruimtelijk beleid?

Het is niet de ambitie om het cultuurlandschap tot op perceelsniveau te detailleren en alles tot in detailniveau na te gaan, maar wel om met bestaande datalagen en de aanwezige kennis en ervaring op een overzichtelijke manier het ruimtegebruik in beeld te brengen op provinciaal schaalniveau.

De nota is als volgt opgebouwd:

- De opbouw van het cultuurlandschap
- De onderbouwing van de cultuurlandschapskaart
- De cultuurlandschapskaart
- Een reflectie voor het Provinciaal Beleidsplan Ruimte Antwerpen

# DE OPBOUW VAN HET CULTUURLANDSCHAP

De kaart van het cultuurlandschap, die te vinden is op pagina 32 van dit document, geeft een beeld van hoe de ruimte binnen onze provincie er vandaag uitziet. Het is een vereenvoudigde voorstelling van de huidige situatie. De kaart biedt inzicht in de eigenheid, de morfologie en de karakteristieken van de provincie. Je ziet duidelijk waar zich de meer verstedelijkte gebieden bevinden, waar de landelijke gebieden gelegen zijn, waar lintbebouwing en versnipperde bebouwing het landschap bepalen,... Daarnaast geeft het ook een goed inzicht in sterkten en zwakten van het ruimtegebruik. Het is niet de bedoeling om tot op perceelsniveau in te zoomen, maar de kaart bevat genoeg detail om de toekomstige uitdagingen en opportuniteiten binnen de provincie te detecteren.

De basis van het cultuurlandschap wordt gevormd door de fysische structuur en de mobiliteitsinfrastructuur. Ze zijn beiden erg bepalend in de organisatie van de ruimte.

De grensoverschrijdende **fysische structuur** is gevormd doorheen verschillende tijdperken. Het fysische systeem, met name het geheel van eigenschappen, processen en onderlinge relaties in de ruimte van klimaat, lucht, reliëf, bodem en water, ligt aan de basis. Het resultaat is een verscheidenheid aan ecosystemen in onze provincie, waarin het reliëf, de waterhuishouding en de bodem het sterkst het uiterlijk van de ruimte bepalen. In de loop der eeuwen ging de mens aan de

slag met deze elementen en ontstonden nieuwe, waardevolle landschappen. Op het cultuurlandschap is vooral de waterhuishouding gevisualiseerd aan de hand van de waterlopen en de overstromingsgebieden.

De grensoverschrijdende **mobiliteitsinfrastructuur** is het resultaat van menselijke ingrepen. De provincie Antwerpen beschikt over een een fijnmazige weginfrastructuur, een divers aanbod aan openbaar vervoer, intensief watertransport, wandelwegen en fietsinfrastructuur op maat van functionele en recreatieve gebruikers. Op de kaart van het cultuurlandschap zie je de trein- en tramverbindingen en halteplaatsen, de wegen, de fietsostrades, de bevaarbare waterlopen en de luchthaven. Ook zie je waar belangrijke uitwisselingen bevinden namelijk de park-and-rides en de overslagpunten tussen water en weg (overslagcentra voor goederen).

De grensoverschrijdende fysische structuur en mobiliteitsinfrastructuur liggen samen aan de basis van de verschillende ontwikkelingen binnen de provincie en de ligging ervan. Op het cultuurlandschap staan de volgende zaken op:

- Een aanzienlijke oppervlakte van de provincie bestaat uit een enorme verscheidenheid aan **grotendeels onbebouwde ruimte**, gaande van waardevolle natuurgebieden, percelen in landbouwgebruik, hobbylandbouw,

paardenweiden en drassige gebieden tot historische sites zoals forten, abdijen, kastelen en recreatieve netwerken (wandelpaden, ruiterspaden, fietsroutes). Op de cultuurlandschapskaart staan de gebieden die structurerend zijn op niveau van de provincie voor landbouw en natuur. Dit zijn de plekken waar de natuur de belangrijkste ruimtegebruiker is in de vorm van hooggroen en ecologisch waardevol laaggroen, en de plekken met een belangrijk (al dan niet professioneel) landbouwgebruik, waaronder ook serregebieden en polders. Elk gebied heeft zijn eigen landschappelijke kenmerken door de wisselwerking tussen mens en natuur (bv. ontginningsgebieden, ruilverkavelingen, kleinschalige bocagelandschappen, relictzones, ...). De provincie kent nog meer diversiteit binnen deze gebieden dan dat er weergegeven kan worden op de kaart van het cultuurlandschap.

Het mixlandschap wordt apart onderscheiden: dit zijn plekken met een dermate versnipperd/gemengd ruimtegebruik dat we ze niet onder de noemer natuur, landbouw of bebouwde ruimte kunnen onderbrengen. Bijvoorbeeld golfterreinen, campings, recreatieparken en recreatieve luchthavens.

- **Dorps- en stadskernen**, die clusters van bebouwing en activiteiten vormen, gaande van gehuchten over dorpen tot steden;
- Aan de rand van de kernen en in de ruimte tussen de kernen bevinden zich tal van **andere woonnederzettingen**, die zich van de kernen onderscheiden wat betreft hun dichtheid, het aantal voorzieningen en de kritische massa. Op

het cultuurlandschap wordt onderscheid gemaakt tussen perifere woonwijken aan de rand van de kernen, woonfragmenten, woonparken in het groen en clusters van weekendverblijven.

- Binnen de provincie bevinden zich eveneens tal van **dynamische functies**, die veel bewegingen van goederen of personen met zich meebrengen, maar die niet in de kernen gelegen zijn. Ze nemen echter wel veel ruimte in beslag, bijvoorbeeld bedrijventerreinen (economische clusters), geïsoleerde bedrijven en voorzieningen (geïsoleerde economische activiteit), winkelgebieden buiten de kernen. Andere dynamische functies hebben dan weer een grote regionale aantrekkingskracht, bijvoorbeeld recreatiedomeinen, zorginstellingen, instellingen voor hoger onderwijs,...

De kaart is opgemaakt op basis van het ruimtegebruik bij de opstart van het Provinciaal Beleidsplan Ruimte Antwerpen (de kaart is opgemaakt in 2016, geactualiseerd in 2018). Ze heeft niet de ambitie om een juridische kaart, noch een bestemmingsplan te vormen. Nieuwe projecten, masterplannen, ruimtelijke uitvoeringsplannen of andere studies zijn enkel op de kaart weergegeven indien ze reeds gerealiseerd waren in 2018. Bij verder gebruik voor andere studies of op projectniveau kunnen de gegevens verder geactualiseerd en verfijnd worden voor die specifieke toepassing.





# DE ONDERBOUWING VAN DE CULTUURLANDSCHAPSKAART

Onderstaande tekst beschrijft de technische achtergrond van het cultuurlandschap. Eerst bespreken we de algemene opbouw van verschillende legendelagen tesamen. Daarna volgt laag per laag de definitie, gebruikte bronnen en specifieke methodologie van die laag. Hierbij werd gekozen voor zo recent mogelijke data in 2016 (en geactualiseerd in 2018) die compatibel waren met de gebruikte verwerkingsmethode.

In het geval dat data niet geschikt waren in onze verwerkingsmethode, hebben we steeds manueel nagekeken en, indien nodig, significante verschillen op provinciaal schaalniveau bijgewerkt.

## Algemene methodologie

Methodologie voor het opmaken van de lagen 'hooggroen', 'laaggroen' en 'landbouw'

Een intuïtieve categorisering op basis van een luchtfoto is geen optie voor de weergave van het landschap. Hiervoor is er te weinig houvast (geen kern of infrastructuur die de afbakening duidelijk maakt). Het landschap wordt op basis van bestaande GIS-informatie geprojecteerd. Afhankelijk van het type GIS-bestand wordt de informatie mathematisch herwerkt.

De GIS-bestanden die te veel detail bevatten (bv. tot op perceelsniveau) worden op volgende manier mathematisch hertekend:

- Rond elk element wordt een positieve buffer van 50 of 100m getekend. Bij de lagen 'hooggroen' en 'laaggroen' werd er geopteerd om met een positieve buffer van 50m te werken. Bij de laag 'landbouw' werd er gewerkt met een positieve buffer van 100m gezien de grotere schaal van de gebieden (een buffer van 50m gaf nog te veel detail weer);

- Daar waar de elementen elkaar raken worden de grenzen opgelost. Dit leidt tot de opbouw van grotere aaneengesloten gehelen;
- Van de nieuwe elementen wordt een negatieve buffer van 50 of 100m afgetrokken;
- Elementen met een oppervlakte die kleiner is dan 10 ha worden weggenomen.

Deze hertekening resulteert in een vloeiender beeld en verhoogt de leesbaarheid op dit schaalniveau. Binnen de berekening zit er natuurlijk marge voor interpretatie, zo zou de buffer groter of kleiner kunnen genomen worden. De minimum oppervlakte waarvoor een element als niet verwaarloosbaar is nu gesteld op 10ha. De aannames waarvoor gekozen werd resulteren uit de zoektocht naar een juist evenwicht tussen enerzijds de weergave van voldoende detail, en anderzijds de leesbaarheid van de kaart.

### Methodologie voor het opmaken van de lagen 'treinhalten'

Het cultuurlandschap geeft inzicht in het eigenlijke gebruik en de rol van de treinhaltten binnen de provincie Antwerpen. De GIS-laag 'infrabel stations' geeft enkel de puntlocaties van de stations en geen categorisering. Bijgevolg werd een categorisering uitgewerkt die een eigen bewerking is, gebaseerd op de voorgestelde categorisering uit het studiewerk van BUUR-Atelier Romain, het RSPA en de studie van 'Evaluatie van de verkeers- en vervoersstructuur van het ruimtelijk structuurplan provincie Antwerpen'. De categorieën uit deze laatste studie zijn gebruikt in het cultuurlandschap, maar werden nog verder vereenvoudigd:

- Internationaal en nationaal zijn samengevoegd tot (inter) nationaal omdat enkel Antwerpen-Centraal een HST-station is (ondanks het feit dat de Beneluxtrein ook in Mechelen en Berchem stopt);
- Regionaal is de herbenoeming van 'provinciaal';
- Lokaal is de herbenoeming van 'intergemeentelijk';
- De categorie 'Poort' uit de studie 'Lauwers D., Rybels, S., & Van Acker, M. (2016). Evaluatie van de verkeers- en vervoersstructuur van het ruimtelijk structuurplan Antwerpen. Provincie Antwerpen, Antwerpen.' is niet weerhouden, het is een specificering van een type knoop die zowel onder het type lokaal als regionaal kan vallen.

indeling treinhaltes volgens:		LOCATIE				
cultuurlandschapskaart		(inter)nationaal	regionaal	lokaal		
vooronderzoek ikv PBRA		centrum grootstedelijk	centrum regionaal/ kleinstedelijk gebied	perifeer voor/ randstedelijk	centrum gemeente	perifeer landelijk
NMBS		HST, IC, (IR), L, S	IC, (IR), L, S	(IR), L, S	L,S	L,S
VOORZIENINGEN	(INTER)NAT	<b>metropolitane</b>	• Antwerpen-centraal			
	REGIONALE	<b>regionale</b>	• Antwerpen-Berchem • Mechelen	• Turnhout		
		<b>stedelijke</b>		• Geel • Heist-op-den-Berg • Herentals • Lier • Mechelen-Nekkerspoel • Mol		
		<b>basis</b>		• Antwerpen-Zuid • Boom		• Essen • Kapellen • Balen • Berlaar • Boechout • Bornem • Duffel • Hemiksem • Hove • Kalmthout • Kontich • Mortsel • Mortsel-Lierses-tenweg • Mortsel-Oude God (IR) • Nijlen • Olen • Puurs • Sint-Katelijne-Waver • Ekeren • Tielen • Willebroek • Zwijndrecht
	LOKAAL	<b>ondersteunende</b>			• Antwerpen Noorderdokken • Antwerpen Luchtbal • Antwerpen Dam • Antwerpen Oost • Noorderkempen • Muizen	• Niel • Schelle

Tabel categorisering treinstations provincie Antwerpen, vereenvoudigd

Volgens een eigen bewerking van de provinciale diensten werden volgende afwijkingen van de reeds bestaande categorisering doorgevoerd:

- Turnhout wijzigt van nationaal naar regionaal: het treinaanbod ligt lager dan in Mechelen, Lier en Herentals;
- Kapellen wijzigt van regionaal naar lokale treinhalte: geen kleinstedelijk gebied.

### Methodologie voor het opmaken van de lagen 'wegen'

De intekening van het wegennet binnen het cultuurlandschap van de provincie Antwerpen is gebaseerd op het wegenregister. Dit is een middenschalig referentiebestand dat informatie bevat over alle openbaar toegankelijke wegen in Vlaanderen en Brussel. De wegsegmenten en hun bijhorende attributen zijn afkomstig uit drie basisbestanden: het wegenbestand van het NGI (2011), de wegverbindingen uit het GRB (2012) en de straatnaaminformatie uit het CRAB (2012). In 2015 en 2016 zette Informatie Vlaanderen voor alle Vlaamse gemeenten de meest recente weg-gerelateerde informatie uit het GRB (GRB-bijhouding) en het CRAB (decentraal beheer via transactionele webservices) over naar het Vlaams Wegenregister.(bron AGIV); Wegenregister status 15/09/2016.

Binnen het cultuurlandschap wordt uitgegaan van volgende categorieën, op basis van de bestaande wegencategorisering uit de structuurplannen, maar wel veréenvoudigd (veréenvoudigde indeling werd in kaart gebracht door provincie d.d. 9/2016):

- Snelwegen
- Primaire wegen;
- Secundaire wegen;
- Beperkte secties van lokale wegen, die gehanteerd worden om kernen te verbinden en de gaten in het netwerk van bovenliggende categorieën op te vullen. Er wordt vooral gebruik gemaakt van lokale wegen type I. Het netwerk van belangrijke lokale wegen type I werd waar nodig aangevuld met segmenten van lokale wegen type II, daar waar het netwerk van type I onvolledig was. Dit is voornamelijk het geval bij de doortocht door kernen.

Lokale II en III wegen worden niet weergegeven op de ruimtelijke vertaling van het cultuurlandschap, aangezien ze te lokaal zijn en hun weergave geen meerwaarde zou bieden in het kader van het Provinciaal Beleidsplan Ruimte Antwerpen.

**Methodologie voor  
het opmaken van de  
lagen 'kernen', 'perifere  
woonwijk', 'fragment'  
en 'woonpark'**

Het cultuurlandschap definieert de ruimtelijk-morfologische structuur van de bebouwde ruimte in de provincie Antwerpen. De afbakening streeft een representatieve weergave van de diversiteit van de bebouwde ruimte na. Omdat het cultuurlandschap de hele provincie beslaat, wordt een zeker abstractieniveau gehanteerd, door de afbakening van gebieden met min of meer homogene morfologische kenmerken.

Algemeen worden de morfologisch homogene bebouwde gebieden in GIS afgebakend door gecombineerde analyse van een recente luchtfoto, de digitale kadasterkaart en de afbakening van de statistische sectoren. Ook het huidige voorzieningenniveau wordt in rekening gebracht bij de afbakening van de gebieden.

Deze afbakening baseert zich niet op bodembestemmingsplannen zoals b.v. het gewestplan, omdat de juridische zonering niet altijd overeenkomt met het feitelijk ruimtegebruik. Evenmin is het cultuurlandschap gebaseerd op virtuele afbakeningen, zoals begrenzingen van gemeenten of statistische sectoren. Er wordt integendeel op zoek gegaan naar een afbakening die de effectieve morfologische structuur van het bebouwd weefsel voldoende in beeld brengt, op basis van de feitelijke ruimtelijke kenmerken.

## Onderbouwing van de lagen

### Hooggroen



Onder hooggroen worden de groene verticale elementen verstaan die hoger zijn dan 3m (zie Groenkaart Vlaanderen 2013, Agiv). Hooggroen wordt op de laag laaggroen geplaatst en is impliciet ecologisch waardevol (want maakt ook deel uit van de drie waardevolle categorieën van de Biologische waardeeringskaart, zie uitleg bij 'laaggroen').

Hooggroen zoals bossen en bomenrijen vormen bakens in het landschap, daarom worden ze specifiek aangeduid op de kaart met een iets donkerder groen.

#### Bronnen

- Bosreferentiaal (2000). Deze bron werd voor de leesbaarheid op provinciaal niveau vereenvoudigd volgens de voorgestelde methodiek (cfr algemene methodologie, p.9).

#### Methodologie

- Bebossing in Vlaanderen werd tot het begin van de jaren 2000 meestal afgebeeld aan de hand van de 'bosreferentiaal 2000'. De opmaak van deze laag vergde heel wat manuele arbeid. Een 'digitale boswijzer' (groenkaart Agiv, 2013), gebaseerd op de automatische verwerking van satellietgegevens, vervangt sinds enkele jaren de oude methodiek. Deze informatie bevat veel meer details dan de oude bosreferentiaal – té veel om zonder bewerking op te nemen in de ruimtelijke weergave van het cultuurlandschap. De laag 'digitale boswijzer' is een rasterbeeld, om de methodiek te kunnen toepassen moet het omgezet worden naar een vectorbeeld. Door deze omzetting en omdat het bestand enorm veel gegevens bevat (is te zwaar) kan de computer de mathematische berekeningen niet doorvoeren.
- Natura 2000: is geen weergave van het huidig landgebruik. Is in zekere zin een visie, een gewenst toekomstbeeld.

## Ecologisch waardevol grasland en laaggroen



Ecologisch waardevol grasland en laaggroen bevat alle waardevolle natuur die lager is dan 3m (zie Groenkaart Vlaanderen 2013, Agiv) en kan eveneens in landbouwgebruik zijn.

### Bronnen

- De drie meest waardevolle categorieën van de Biologische waarderingskaart (BWK 2014). Deze bron werd voor de leesbaarheid op provinciaal niveau vereenvoudigd volgens de voorgestelde methodiek (cfr algemene methodologie, p.9);
- Erkende natuureservaten (2015);
- Natuurpunt (2005).

### Methodologie

- De laag van het Vlaams ecologisch netwerk (VEN) wordt niet gebruikt, het VEN is een visie, het bestaat niet op het terrein.
- Daar waar de laag uit de biologische waarderingskaart overlapt met hooggroen wordt hooggroen op de voorgrond geplaatst. Bij analyse van de overlappende delen blijkt dat hooggroen impliciet ecologisch waardevol is (hoort bij de drie waardevolle categorieën van de Biologische waarderingskaart).
- Daar waar de laag uit de biologische waarderingskaart overlapt met landbouwgebruik werd een screening verricht over het type groen en het type landbouw. Uit de screening blijkt dat de overlappende stukken ecologisch waardevolle graslanden zijn (vb categorieën binnen het landbouwgebruik: 'natuurlijk grasland met minimumactiviteit' en 'heide in natuurbeheer'). In de laag landbouwgebruik komen er evenwel andere graslanden voor, maar deze hebben geen of beperkte biologische waardering. Er is duidelijk een onderscheid tussen historisch permanente graslanden (vallen onder de laag 'ecologisch waardevol grasland en laaggroen') enerzijds en gras als tijdelijke landbouwteelt (valt onder de laag 'landbouwgebruik') anderzijds.

## Landbouwgebruik



De laag landbouwgebruik geeft een overzicht van de gronden die vandaag in landbouwgebruik zijn. Er werd geen verdere opsplitsing gemaakt in het landbouwgebruik gezien dit te gedetailleerd zou zijn op de schaal van de provincie. Binnen

deze laag kunnen zich dus zowel kleine landbouwgebieden bevinden en niet-professionele landbouw (bijvoorbeeld paardenweien) als grootschalige landbouwgebieden. Percelen in landbouwgebruik die kleiner zijn dan 10 ha en geïsoleerd liggen van andere gronden in landbouwgebruik (ze liggen dus niet in de positieve buffer van 100m, zie algemene methodologie) staan niet op de kaart. Ze werden weggehaald om tot een leesbare kaart te kunnen komen op schaal van de provincie.

In de laag "ecologisch waardevol grasland en laaggroen" is er eveneens landbouwgebruik aanwezig.

#### **Bronnen**

Landbouwgebruikspercelen (2015). Deze bron werd voor de leesbaarheid op provinciaal niveau vereenvoudigd volgens de voorgestelde methodiek (cfr algemene methodologie, p.9).

#### **Methodologie**

- Gewestplanbestemmingen: verouderd, is geen landgebruik, komt niet altijd overeen met toestand op terrein;
- Op dergelijk grote schaal geen toegang tot LIS-gegevens (landbouwimpactstudie).

#### **Polders**



De polders hebben een specifiek landschappelijk karakter. Het is een patchwork van vlakke percelen omgeven door sloten om de gronden te draineren.

#### **Bronnen**

Orthofoto van de provincie

#### **Methodologie**

De afbakening van de polders werd getekend op basis van de morfologische structuur van het landschap. De laag 'polders' streeft een representatieve weergave van de diversiteit van het landschap na. Omdat het cultuurlandschap de hele provincie beslaat, wordt een zeker abstractieniveau gehanteerd.



## Mixlandschap



Mixlandschap is een relatief klein stukje landschap met een dermate versnipperd/gemengd ruimtegebruik waardoor ze noch onder de noemer natuur, landbouw of bebouwde ruimte ondergebracht kunnen worden. Mixlandschap zijn losse plekken die een combinatie zijn tussen natuur en een gebouw van een zekere grootte (bvb publieke voorzieningen). De gebieden mixlandschap horen noch bij een kern noch bij landbouwgebruik of ecologisch waardevol grasland, ze bevinden zich vaak net op de grens tussen de bebouwde ruimte en de open ruimte.

In uitzonderlijke gevallen is het mixlandschap ook een plek zonder éénduidig profiel, met een mix van talrijke functies naast en door elkaar.

De laag 'mixlandschap' biedt een antwoord op de "blinde vlekken" die overbleven. Vaak is dit een locatie voor een functie van provinciaal belang, een locatie met een hoge diversiteit aan functies (bos, industrie, wonen, ontginningsgebieden,...), of nog een locatie met geïsoleerde kleinschalige landbouwgebieden.

Het begrip 'mixlandschap' mag niet verward worden met 'gemengd openruimtegebied'.

### Methodologie

Bij het opmaken van de ruimtelijke vertaling van het cultuurlandschap op basis van de methodologie zoals toegelicht in het eerste hoofdstuk werd er opgemerkt dat er "blinde vlekken" blijven staan op de kaart. Hiervoor kan men verschillende oorzaken benoemen:

- De verschillende lagen komen van verschillende bronnen en werden volgens verschillende methodieken opgemaakt (GIS-berekening, intekening op basis van luchtfoto,...).
- De ruimtelijke vertaling van het cultuurlandschap brengt de hoofdfuncties in beeld, een aantal uitzonderingen kunnen niet ondergebracht worden in de algemene categorieën.

Bij nader onderzoek werd duidelijk dat de "blinde vlekken" specifieke functies bevat die zich vaak op de grens bevinden tussen de bebouwde ruimte en de open ruimte, of een combinatie vormen van verschillende functies bij elkaar. Deze laag wordt "mixlandschap" genoemd en krijgt een lichte kleur "gebroken wit". Deze laag wordt onder alle andere lagen geplaatst en vult de "blinde vlekken".

## Waterstructuur



De laag waterstructuur geeft de bestaande waterlopen weer. Omdat water structurerend is voor het fysisch systeem wordt het op de voorgrond geplaatst. De waterstructuur is een eerste piste bij het lezen van het landschap en toont onder anderen aan waar de valleigebieden of de natte zones zich bevinden.

Kanalen die door de mens zijn gegraven, worden in de laag 'bevaarbare waterwegen' ondergebracht. Ze hebben immers in de eerste plaats een betekenis als mobiliteitsinfrastructuur. De ecologische impact en relatie tot het landschap is van een heel andere orde dan bij natuurlijke waterlopen.

### Bronnen

- Voor deze kaartlaag maken we gebruik van de waterlopen uit de Vlaamse Hydrografische Atlas (VHA), versie 2016. De geklasseerde waterlopen van eerste, tweede en derde categorie worden weergegeven. Waterlopen krijgen een lichtblauwe kleur.
- Om een goed beeld te krijgen van het watersysteem in de provincie Antwerpen wordt ook de kaartlaag wateroppervlakken (Mercatornet) ingevoegd. Deze kaartlaag gebruikt polygonen in plaats van lijnen om de grootste rivieren af te beelden. Op die manier krijgen we onder andere een veel vollediger beeld van de Schelde ter hoogte van Antwerpen stad.

## Recent overstroomde gebieden



De laag recent overstroomde gebieden zorgt voor een belangrijke aanvulling op de laag 'waterstructuur' door de gebieden die recent overstroomd zijn weer te geven. Ze duiden die plekken in de provincie aan waar het watersysteem een belangrijke stempel drukt op het cultuurlandschap. Deze kaartlaag accentueert zowel natte plekken in de valleigebieden van enkele waterlopen als plaatsen op enige afstand van een waterloop, maar die desalniettemin aan een reëel overstromingsrisico zijn onderworpen.

### Bronnen

Voor deze kaartlaag maken we gebruik van de laag 'recent overstroomde gebieden' (2012).

### Methodologie

- De vraag om de laag 'effectief overstromingsgevoelige gebieden' (EOG) van de watertoetskaarten (versie 2017) werd onderzocht. Het bestand is erg gedetailleerd en moet vereenvoudigd worden via de voorgestelde methodiek (cfr algemene methodologie). De laag 'effectief overstromingsgevoelige gebieden' is een rasterbeeld, om de methodiek (cfr algemene methodologie) te kunnen toepassen moet het omgezet worden naar een vectorbeeld. Het bestand bevat enorm veel gegevens en is bijgevolg zeer zwaar. De computer slaagt er niet in de mathematische berekeningen door te voeren. De laag 'effectief overstromingsgevoelige gebieden' is een verfijning/verbetering van de laag 'recent overstromde gebieden'. Omdat deze verfijning eigenlijk verloren zou gaan door het vereenvoudigen van het beeld (de contouren van de vormen), enerzijds om de kaart leesbaar te maken en anderzijds omdat dit het niveau is dat van provinciaal belang is, wordt de laag 'recente overstromde gebieden' (ROG) als basislaag aanvaard. Het grootste verschil tussen beide lagen zit hem in het feit dat EOG ook gebieden aanduidt die een aanzienlijke kans hebben om te overstromen (zonder daarvoor recent overstromd geweest te zijn).
- Signaalgebieden zijn punctuele projecten op lokaal niveau. Ze geven geen beeld van het groter hydrologisch netwerk.
- Potentiële overstromingsgebieden zijn zoals de naam erop wijst 'potentieel' en dus geen weergave van de bestaande situatie.
- Gebieden voor waterretentie zijn binnen het ecologisch systeem zeer belangrijk. Waterretentie kan overal plaats vinden mits de juiste ingrepen. Het is met andere woorden ambigu om specifieke plaatsen aan te duiden op de kaart. Waterretentie hangt af van de ambitie, dit hoort opgenomen te worden in de beleidsnota.

### Wateroppervlaktes



De laag wateroppervlaktes bestaat uit onder andere vijvers, zandontginningsputten, afgesloten meanders en fortengordels.

Wateroppervlakten zijn herkenbare aanknopingspunten bij het lezen van de kaart.

## Luchthaven



### Bronnen

- Wateroppervlakken (Mercatornet 2006).

De laag luchthavens geeft een weergave van de internationale en recreatieve luchthavens binnen de provincie Antwerpen.

### Bronnen

Orthofoto van de verschillende gemeenten binnen de provincie.

## Spoorweg



### Bronnen

- Gislaag "spoorwegen 2013";
- Gislaag "spoorwegen multinet I 2005".

### Methodologie

De spoorlijnen werden rechtstreeks overgenomen uit de beschikbare GISlagen, met uitzondering van de goederenspoorlijnen, die een manuele vereenvoudiging ondergingen tot de meest essentiële lijnen, dit om de leesbaarheid te vergroten.

## (inter)nationale treinhalte



Deze treinhaltes zijn gelegen in het centrum van grootstedelijke gebieden van (inter)nationaal belang. Ze beschikken over een zeer hoog uitrustingsniveau met een metropolaan karakter en een regionale attractiviteit.

### Bronnen

- Input Provincie Antwerpen;
- Gislaag "stations infrabel 2013".

## Regionale treinhalte



Deze treinhaltes zijn van regionaal belang, gelegen in de centra van regionaalstedelijke en kleinstedelijke gebieden. Ze beschikken hoofdzakelijk over een stedelijk uitrustingsniveau.

### Bronnen

- Input Provincie Antwerpen;
- Gislaag "stations infrabel 2013".

## Lokale treinhalte



Deze treinhaltes zijn gelegen in voorsteden, centra van gemeenten of in perifeer landelijke gebieden. Ze beschikken over een basis uitrustingsniveau of kennen een ondersteunend uitrustingsniveau.

### Bronnen

- Input Provincie Antwerpen;
- Gislaag "stations infrabel 2013".

### Tramlijn



#### Bronnen

Gislaag "Tram De Lijn I 2002".

#### Methodologie

Netwerk manueel vereenvoudigd en geüpdatet met recente nieuwe tramlijnen.

### Snelwegen



Deze wegen verbinden gebieden op internationaal en Vlaams niveau.

#### Bronnen

Categorisering o.b.v. Vlaams wegenregister.

### Primaire wegen



Deze wegen verbinden gebieden op Vlaams niveau en hebben een verzamel functie op Vlaams niveau.

#### Bronnen

Categorisering o.b.v. Vlaams wegenregister.

### Secundaire wegen



Deze wegen ontsluiten gebieden naar de primaire wegen en snelwegen en zorgen voor de bereikbaarheid van de diverse activiteiten langsheen deze wegen.

#### Bronnen

Categorisering o.b.v. Vlaams wegenregister.

### Belangrijke lokale wegen type 1



Deze wegen zorgen voor de verbinding op lokaal niveau.

#### Bronnen

Categorisering o.b.v. Vlaams wegenregister .

#### Methodologie

Beperkte secties van lokale wegen, die gehanteerd worden om kernen te verbinden en de gaten in het netwerk van bovenliggende categorieën op te vullen. Het netwerk van belangrijke lokale wegen type I werd waar nodig aangevuld met segmenten van lokale wegen type II, daar waar het netwerk van type I onvolledig was. Dit is voornamelijk het geval bij de doortocht door kernen.

## Park & ride



Park and rides zijn parkeervoorzieningen bij een halte of station die bedoeld zijn voor automobilisten die vervolgens met het openbaar vervoer verder reizen. Ook in de buurt van opritten van autosnelwegen worden parkeervoorzieningen aangelegd waar automobilisten kunnen overstappen op het openbaar vervoer of carpool-reizen.

### Bronnen

- Orthofoto van de verschillende gemeenten binnen de provincie.
- BAM en stad Antwerpen, Studie Park & Rides Antwerpen, september 2015.

## Fietsostrades



Fietsostrades vormen de hoofdlijnen van het bovenlokaal fietsrouten netwerk tussen steden en regionale polen langsheen snelwegen, waterwegen of spoorlijnen. Bovenlokale fietsroutes vallen samen met een secundaire weg of lokale weg type I en worden daarom niet grafisch aangeduid.

### Bronnen

Gislaag "2016 fietsostrades".

### Methodologie

De tracés van de fietsostrades werden vereenvoudigd door kleine bochten uit te vlakken en door ze uit te lijnen op de infrastructuur waarlangs ze zich bevinden, zonder daarbij te raken aan de zijde waarlangs ze zich bevinden.

## Bevaarbare waterwegen



Kanalen en waterwegen die breed en diep genoeg zijn, hebben naast een ecologische betekenis eveneens een betekenis als mobiliteitsinfrastructuur. De ecologische impact en relatie tot het landschap is van een heel andere orde dan bij de kleinere waterlopen, dit omwille van bijkomende infrastructuur zoals onder meer sluizen. De bevaarbare waterlopen krijgen een donkerblauwe kleur en worden door een dikke lijn afgebeeld.

### Bronnen

Selectie van kanalen uit de bevaarbare waterlopen.

## Overslagcentrum



Overslagcentra, exclusief de haven van Antwerpen, zijn logistieke vervoersknopen. Op die locaties kan het containervervoer van transportmodi - water, spoor of weg - veranderen.

### Bronnen

- Orthofoto van de verschillende gemeenten binnen de provincie;
- Overslagpunten obv 'ontwerp Vlaams beleidskader logistiek netwerk', versie juni 2017.

## Kernen



Onder kernen verstaan we clusters van bebouwde ruimte, ingericht om er te wonen en tal van andere activiteiten te organiseren. Kernen zijn meestal historisch gegroeid. Ze zijn erg uiteenlopend qua maatvoering (van gehuchten tot steden) en nemen afhankelijk van hun grootte, ligging en functies een specifieke rol binnen het groter netwerk van kernen. Er is daarbij een enorme diversiteit aan mate van voorzieningen en ontsluiting van kernen.

Niet tegenstaande recente aangroei van het weefsel, bestaan deze kernen reeds eeuwenlang. Op deze manier vertaalt hun aanwezigheid zich door in de statistische sectoren, aangezien de historische centra als een aparte statistische sector herkenbaar zijn en perifere woonwijken niet. Zo is het mogelijk een duidelijke onderscheid te maken tussen kernen en na-oorlogse perifere woonwijken of woonparken. Per uitzondering zijn er heel kleine kernen zonder voorzieningen. Deze zijn steeds historisch van karakter en worden daarom meegenomen.

### Bronnen

- Orthofoto van de verschillende gemeenten binnen de provincie;
- Statistische sectoren (2003);
- GIS: voorzieningen (2003).
- Ferrariskaart

### Methodologie

De afbakening van de verschillende gebieden gebeurt niet op basis van de statistische sectoren, maar op basis van de actuele feitelijke toestand, geen rekening houdend met de gewestplanbestemming, administratieve grenzen of beleidsmatige afbakening van stedelijke gebieden.

De afbakening van het morfologisch samenhangend weefsel met kenmerken van een kern gebeurt op basis van de orthofoto en de GISlaag voorzieningen. Deze geven samen een inzicht in bundeling van bebouwing en van activiteiten. De grenzen van de categorie worden bepaald daar waar de continuïteit van het weefsel onderbroken wordt door open ruimte, andere functies, of waar de nederzettingenstructuur merkbaar wijzigt (overgang andere bebouwingsvorm vb. van gesloten bebouwing naar open bebouwing, overgang naar significant andere dichtheid, ...).

### Perifere woonwijk



Perifere woonwijken zijn eerder recente nederzettingsstructuren aan de rand van een kern, dan wel geïsoleerd gelegen. De perifere woonwijk onderscheidt zich door zijn planmatige karakter, meestal rationeel en nieuw gerealiseerd patroon van straten, met een sterk homogene en monofunctionele bebouwing (meestal ééngezinwoningen). De densiteit van deze wijken ligt veelal lager dan in de kernen. Perifere woonwijken zijn geen onafhankelijke entiteiten. Voorzieningen en andere functies zijn slechts in beperkte mate aanwezig en voor de dagelijkse behoeften dienen inwoners zich te verplaatsen. De realisatie van nieuwe wegenis ten behoeve van de verkaveling wordt als criterium meegenomen (waardoor een loutere verdeling van gronden langs een bestaande weg als "fragment" wordt gecategoriseerd).

#### Bronnen

- Orthofoto van de verschillende gemeenten binnen de provincie;
- Statistische sectoren (2003);
- GIS: voorzieningen (2003).

#### Methodologie

De afbakening van morfologisch samenhangend weefsel gebeurt op basis van de actuele toestand op orthofoto en in combinatie met de statistische sectoren, want perifere woonwijken zijn meestal niet leesbaar als aparte statistische sectoren omwille van hun recente ontstaansgeschiedenis.



## Fragment



Fragmenten zijn kleinschalige concentraties van bebouwing (met hoofdzakelijk residentieel karakter), met lage dichtheid en omvang, langsheen bestaande wegen, grotendeels of volledig omgeven door open ruimte of economische functies. Deze categorie omvat o.a. bebouwde "linten" langs wegen, clustering van verspreide bebouwing tussen de kernen, uitlopers van bebouwing aan de rand van een kern, ...

### Bronnen

Orthofoto van de verschillende gemeenten binnen de provincie.

### Methodologie

Linten en andersoortige fragmenten worden enkel afgebakend indien voldoende kritische massa, als geheel herkenbaar als een structuur. Zoniet wordt de aanwezige bebouwing beschouwd als geïsoleerde bebouwing in de open ruimte. Langere linten met tal van onbebouwde percelen worden als opeenvolging van onderbroken fragmenten weergegeven. Nederzettingsstructuren, aansluitend op de kern, maar langs drie zijden omgeven door open ruimte ('appendix' op de kern) wordt beschouwd als een fragment. Het in kaart brengen van de fragmenten wordt beperkt tot de afbakening van het bebouwde gedeelte van de (meestal diepe) percelen. Diepe tuinen werden bijgevolg niet opgenomen binnen de afbakening.

## Woonpark



Woonparken worden beschouwd als verkavelingen, opgebouwd uit vrijstaande woningen op ruime kavels in een uitgesproken beboste omgeving.

Woonparken nemen meestal een groot ruimtebeslag in en voor de dagelijkse behoeften dienen inwoners zich te verplaatsen.

### Bronnen

Orthofoto van de verschillende gemeenten binnen de provincie.

### Methodologie

De afbakening van morfologisch samenhangend weefsel gebeurt op basis van de actuele toestand op orthofoto, eerder dan de gelijknamige gewestplanbestemming. Er is

weliswaar een sterke overlap met de gewestplanbestemming "woonparken", maar gelijkaardige morfologieën buiten deze zone (meestal in woongebied) werden toegevoegd. Delen binnen de zone "woonparken" met afwijkende karakteristieken werden niet opgenomen: bebouwde gebieden zonder structurerend groen werden als "perifere woonwijk" aangeduid, grotendeels ongebouwde gebieden (met geïsoleerde bebouwing) werden als open ruimte gecategoriseerd.

### Weekendverblijven



Clusters van weekendverblijven zijn gebieden die voorzien zijn voor het oprichten/stallen van weekendverblijven. Een weekendverblijf is een hoofdzakelijk vergunde constructie, al dan niet verplaatsbaar, die op basis van de stedenbouwkundige voorschriften niet voor permanente bewoning kan bestemd worden en die aan de voorwaarden van de wetgeving inzake ruimtelijke ordening voldoet.

#### Bronnen

Gislaag "weekendverblijven 2016" van de Provincie, opgemaakt op basis van data 'clusters van weekendverblijven' aangeleverd door de verschillende gemeenten.

#### Methodologie

Een cluster weekendverblijven is een groep van minstens 5 weekendverblijven die op minder dan 100m onderlinge afstand van elkaar gelegen zijn. Deze inventarissen werden in 2004 opgemaakt door de gemeentes en bezorgd aan de Provincie. Deze inventarissen werden opgemaakt met oog op de bestaande problematiek door permanente bewoning. De kans bestaat dus dat een gemeente wel een cluster weekendverblijven bevat, maar omdat er mogelijk geen gekende problematiek bestaat volgens de gemeente, dat de gemeente deze niet in de inventaris heeft opgenomen.

### Economische cluster



Een economische cluster is een bundeling van meerdere economische activiteiten (en in uitzondering ook voorzieningen of recreatieve activiteiten), samen resulterend in een zekere omvang, ondergebracht in verschillende gebouwen, meestal ontsloten met een wegennetwerk.

Deze categorie omvat de bedrijventerreinen, maar ook grote op zichzelf staande bedrijfscomplexen (al dan niet tot één bedrijf behorend), of een clustering van economische activiteiten in een andere bestemmingszone. De economische clusters maken geen deel uit van de kernen. Economische activiteiten die morfologisch deel uitmaken van kernen worden niet apart weergegeven.

#### **Bronnen**

Orthofoto van de verschillende gemeenten binnen de provincie.

#### **Methodologie**

De afbakening van morfologisch samenhangend weefsel gebeurt op basis van de actuele toestand op orthofoto.

#### **Geïsoleerde economische activiteit**



De geïsoleerde economische of dynamische (meestal economische, maar soms ook voorzieningen of recreatieve) activiteit maakt geen deel uit van een grotere economische clustering. Ze is omgeven door open ruimte of bebouwing met een andere functie, waarmee de economische activiteit niet of slechts in beperkte mate mee verweven is. Deze laag onderscheidt zich van de laag 'mixlandschap' door zijn veel grotere mate aan bebouwing en verharding. De gebieden van geïsoleerde economische activiteiten zijn soms verweven met andere activiteiten, zoals voorzieningen of handel, deze zullen echter qua aandeel steeds ondergeschikt zijn.

#### **Bronnen**

Orthofoto van de verschillende gemeenten binnen de provincie.

#### **Methodologie**

De afbakening gebeurt op basis van de actuele toestand op orthofoto.

#### **Winkelclusters buiten de kern**



Winkelclusters die zich buiten de kernen bevinden, worden weergegeven aan de hand van de laag 'kernwinkelgebieden' uit Locatus, daterend uit 2016. Op die manier wordt het baanlandschap in beeld gebracht.

De laag van de winkelgebieden wordt bovenop de laag 'economische clusters' geplaatst, en onder de laag van de

'kernen'. Dat impliceert dat op het cultuurlandschap enkel de winkelclusters zijn aangeduid die niet in een kern gelegen zijn, om op deze manier het baanwinkellandschap in beeld te brengen.

### **Bronnen**

'Kernwinkelgebieden', opgemaakt door Locatus vanuit marketingoogpunt, niet vanuit beleidsmatig gewenste ontwikkeling.

De 'winkelgebieden' zijn als volgt afgebakend (bron: Locatus):

- Een winkelgebied moet minimaal 5 verkooppunten in de detailhandel kennen.
- Onderlinge samenhang van de winkels is hier het belangrijkste uitgangspunt. Als leidraad is het uitgangspunt dat in een winkelgebied vaste detailhandelsverkoopplaatsen met aaneengesloten fronten voorkomen of, indien dit niet het geval is, incidenteel op minder dan 50 meter van elkaar zijn gelegen, of indien ze meer dan 50 meter van elkaar zijn gelegen synergie voor elkaar hebben c.q. uit het koopgedrag van bezoekers een onderlinge samenhang blijkt. Hierbij wordt vooral 'door de bril' van de consument/bezoeker gekeken. Welke winkels liggen op 'loopafstand van elkaar' en kunnen bij een bezoek worden gecombineerd.
- Voor sommige winkelgebieden zijn er wel een aantal "vaste" criteria, bv. de baanconcentraties (N-weg), de speciale winkelgebieden (thematisch). BV. Baanconcentraties zijn winkels in de detailhandel langs een N-weg, waarbij er minimaal 5 winkels van meer dan 400m<sup>2</sup> binnen een straal van 1 kilometer moeten liggen.

### **Methodologie**

De bovenstaande verwerking uit Locatus is opgenomen op de ruimtelijke vertaling van het cultuurlandschap.

Er werd vooreerst onderzocht om de handelszaken met een winkelvloeroppervlakte (=WVO) groter dan 400m<sup>2</sup> te selecteren uit de drie productgroepen ('Dagelijkse goederen', 'periodieke goederen' en 'uitzonderlijke goederen' uit Locatus) en deze dan te koppelen met de gebouwen uit het Grootchalig Referentie Bestand Vlaanderen (GRB). Het resultaat gaf een vertekend beeld omwille van volgende problemen:

- Er bestaat geen data over de WVO van de categorie 'Transport en Brandstoffen' waardoor deze niet opgenomen waren in de selectie terwijl ze (bvb. de garages) wel sterk aanwezig zijn in het baanlandschap.
- Omdat Locatus (privé-bedrijf) en het GRB een andere georeferentie gebruiken komen de punten van de selectie vaak niet overeen met de gebouwen. Er werd in GIS een extra voorwaarde ingesteld dat gebouwen gelegen in een radius van 10m ook meegenomen moesten worden maar dit loste het probleem niet op.

### Agrarisch bedrijf



Een agrarisch bedrijf wordt beschouwd als (kleine clustering van) gebouwen, met uitsluiting van serres, gelegen in open ruimte en gebruikt voor agrarische activiteiten.

#### Bronnen

Gislaag Eenmalige PerceelsRegistratie (EPR), export van 2018. Er is gekozen geweest voor het gebruik van de EPR omdat deze bron recenter is dan de laag 'landbouwgebruikspercelen ALV' (2015).

#### Methodologie

- Hoofdgebouwen, stallen en andere gebouwen worden uit EPR gehaald
- Een koppeling met het exploitatieadres van de landbouwers met de EPR zorgt voor extra gebouwen

De afbakening omvat enkel de bebouwing gekoppeld aan de agrarische activiteit (m.a.w. niet de akkers en weilanden). Een manuele correctie is noodzakelijk om op lokale schaal te achterhalen welke gebouwen (nog steeds) een landbouwfunctie hebben. Tuinbouwbedrijven, hobbylandbouwers en paardenhouders komen immers nog talrijk voor in de databank. Huidige methodologie voor agrarische gebouwen kan bijgevolg fouten bevatten.

### Serre



Serres worden opgevat als grootschalige serreconstructies, bedoeld voor professionele agrarische activiteiten.

#### Bronnen

Orthofoto van de verschillende gemeenten binnen de provincie.

## Funcities van provinciaal belang buiten de kern

### Methodologie

De afbakening van grootschalige serreconstructies gebeurt op basis van de actuele toestand op de luchtfoto. Serres die door hun omvang bedoeld zijn voor particulier gebruik worden niet weergegeven.

Deze laag geeft specifieke functies weer van provinciaal niveau die zich buiten de kernen of economische clusters bevinden. Deze specifieke functies worden op de kaart weergegeven omdat ze een impact hebben op de ruimte (grote oppervlakte, hoogdynamische activiteiten) en dat ze van provinciaal belang zijn. De functies worden met een icoon op de kaart weergegeven.

Iconen op provinciaal niveau:

-  Ziekenhuis;
-  Hoger onderwijs;
-  Recreatie clusters: het zijn regio's waar verschillende recreatieve activiteiten gebundeld worden, vaak gekoppeld aan harde infrastructuur zoals gebouwen en parkingplaatsen;
-  Golfterrein: alle golfterreinen worden op kaart aangeduid. Er wordt vertrokken van het huidig gebruik van de ruimte, niet van de vergunde situaties;
-  Campings: enkel de campings met meer dan 400 campingplaatsen worden opgenomen op de kaart;
-  Recreatiepark (pretpark, zoo);
-  Geluidsproducerende sporten;
-  Schietstand;
-  Recreatieve luchthaven.

De functies van provinciaal belang die zich in de kernen bevinden worden niet specifiek aangeduid op de kaart (te veel detail, zou te druk worden op de kaart). Bedoeling om enkel de 'functies van provinciaal belang in de open ruimte' aan te duiden is om de versnippering van de open ruimte in beeld te brengen.

### Bronnen

- De lagen ziekenhuis en hoger onderwijs komen van Navstreet 2013.
- De lagen recreatieve clusters, golfterreinen, recreatieparken, geluidsproducerende sporten en schietstanden zijn

gekregen puntlocaties van Sport Vlaanderen. Op basis van deze gegevens werden er eigen intekeningen gemaakt op basis van de orthofoto van 2015.

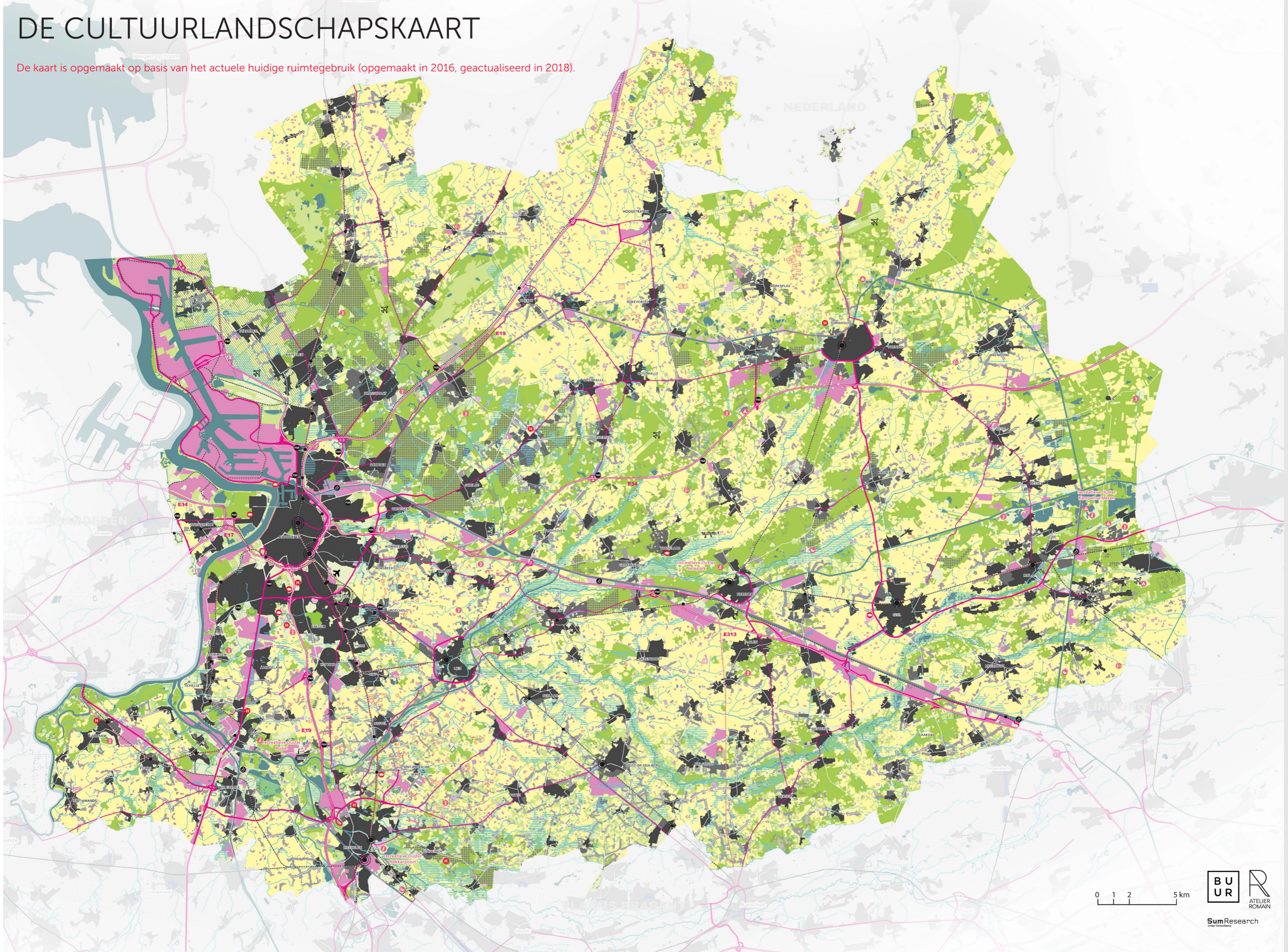
- Om de campings en vakantieparken in beeld te brengen werd er vertrokken van de lijsten met adresgegevens van campings en vakantieparken van Toerisme Vlaanderen. Hiervan zijn enkel de locaties met meer dan 400 standplaatsen weerhouden en op de kaart ingetekend op basis van de orthofoto.

#### **Methodologie**

- Fiets-wandel-ruiter-MTB route: te veel detail om weer te geven op provinciaal niveau. Fietsostrades worden wel in beeld gebracht (cfr 2.30).
- Golfterreinen: zijn niet van provinciaal belang. Toch worden ze op kaart gebracht omdat ze een relatief grote oppervlakte innemen en een ruimtelijke impact hebben op het ecologisch netwerk.
- Kasteeldomeinen worden niet op kaart weergegeven voor de leesbaarheid van de kaart en omdat ze op provinciaal niveau niet allen van belang zijn.

# DE CULTUURLANDSCHAPSKAART

De kaart is opgemaakt op basis van het actuele huidige ruimtegebruik (opgemaakt in 2016, geactualiseerd in 2018).



0 1 2 5 km



SumResearch  
Urban Consultancy





### Hooggroen

Onder hooggroen worden de groene verticale elementen verstaan. Verticaal groen zoals bossen en bomenrijen vormen bakens in het landschap. Hooggroen wordt op de laag laaggroen geplaatst en krijgt een iets donkerdere kleur.



### Ecologisch waardevol grasland en laaggroen

Deze laag bevat ecologisch waardevol grasland waar landbouwgebruik aanwezig kan zijn, alsook waardevolle horizontale natuur.



### Landbouwgebruik

De laag landbouwgebruik geeft een overzicht van de gronden die vandaag in landbouwgebruik zijn. In de laag "ecologisch waardevol grasland en laag-groen" is er eveneens landbouwgebruik aanwezig.



### Polders

De polders hebben een specifiek landschappelijk karakter. Het is een patchwork van vlakke percelen omgeven door sloten om de gronden te draineren.



### Mixlandschap

Mixlandschap zijn relatief klein stukjes landschap in de open ruimte waarin gebouwen voorkomen. Het zijn sterk versnipperde gebieden. Mixlandschap hoort bij geen enkele andere categorie, het zijn losse plekken die een combinatie zijn tussen natuur en een gebouw van een zekere grootte (bv publieke voorzieningen). De gebieden mixlandschap horen noch bij een kern noch bij landbouwgebruik of ecologisch waardevol grasland, ze bevinden zich net vaak aan de grens tussen de bebouwde ruimte en de open ruimte. In uitzonderlijke gevallen is het mixlandschap ook een plek zonder éénduidig profiel, met een mix van talrijke functies naast en door elkaar.



### Waterstructuur

De laag waterstructuur geeft de bestaande waterlopen weer. Omdat water structurend is voor het fysisch systeem wordt het op de voorgrond geplaatst. De waterstructuur is een eerste piste bij het lezen van het landschap en toont onder anderen aan waar de valleigebieden of de natte zones zich bevinden.



### Recent overstroomde gebieden

De laag recent overstroomde gebieden zorgt voor een belangrijke aanvulling door de gebieden die recent overstroomd zijn weer te geven. Ze duiden die plekken in de provincie aan waar het watersysteem een belangrijke stempel drukt op het cultuurlandschap. Deze kaartlaag accentueert zowel natte plekken in de valleigebieden van enkele waterlopen als plaatsen op enige afstand van een waterloop, maar die desalniettemin aan een reëel overstromingsrisico zijn onderworpen.



### Wateroppervlaktes

De laag wateroppervlaktes bestaat uit onder andere vijvers, zandontginningsputten, fortengordels.



### Luchthaven



### Spoorweg



### (Inter)nationale treinstation

Treinstations van niveau 1 zijn treinstations gelegen in het centrum van grootstedelijke gebieden van (inter)nationaal belang. Ze beschikken over een zeer hoog uitrustingsniveau met een metropolitaan karakter en een regionale attractiviteit.



### Regionale treinstation

Treinstations van niveau 2 zijn treinstations van regionaal belang, gelegen in de centra van regionaalstedelijke en kleinstedelijke gebieden. Ze beschikken hoofdzakelijk over een stedelijk uitrustingsniveau.



### Lokale treinstation

Treinstations van niveau 3 zijn lokale treinstations gelegen in voorsteden, centra van gemeenten of in perifeer landelijke gebieden. Ze beschikken slechts over een basis uitrustingsniveau of kennen een ondersteunend uitrustingsniveau.



### Tramlijn



### Snelwegen

Deze wegen verbinden gebieden op internationaal en Vlaams niveau.



### Primaire wegen

Deze wegen verbinden gebieden op Vlaams niveau en hebben een verzamel functie.



### Secundaire wegen

Deze wegen ontsluiten gebieden naar de primaire wegen en snelwegen en zorgen voor de bereikbaarheid van de diverse activiteiten langs deze wegen.



### Belangrijke lokale wegen type I

Deze wegen zorgen voor de verbinding op lokaal niveau.



### Park & Ride



### Fietsstrade

Fietsstrades vormen de hoofdlijnen van het bovenlokaal fietsrouten netwerk tussen steden en regionale polen langsheen snelwegen, waterwegen of spoorlijnen. Bovenlokale fietsroutes vallen samen met een secundaire weg of lokale weg type I en worden daarom niet grafisch aangeduid.



### Bevaarbare waterwegen

Kanalen en waterwegen die breed en diep genoeg zijn, hebben naast een ecologische betekenis eveneens een betekenis als mobiliteitsinfrastructuur. De ecologische impact en relatie tot het landschap is van een heel andere orde dan bij de kleinere waterlopen, dit omwille van bijkomende infrastructuur zoals onder meer sluisen. De bevaarbare waterlopen krijgen een donkerblauwe kleur en worden door een dikke lijn afgebeeld.



### Overslagcentrum

Overslagcentra, exclusief de haven van Antwerpen, zijn logistieke vervoersknopen. Op die locaties kan het containervervoer van transportmodi - water, spoor of weg - veranderen.



### Kernen

Onder kernen verstaan we clusters van bebouwde ruimte, ingericht om er te wonen en tal van andere activiteiten te organiseren. Kernen zijn meestal historisch gegroeid. Ze zijn erg uiteenlopend qua maatvoering (van gehuchten tot steden) en nemen afhankelijk van hun grootte, ligging en functies een specifieke rol binnen het groter netwerk van kernen. Er is daarbij een enorme diversiteit aan mate van voorzieningen en ontsluiting van kernen.



### Perifere woonwijk

Perifere woonwijken zijn eerder recente nederzettingstructuren aan de rand van een kern, dan wel geïsoleerd gelegen. De perifere woonwijk onderscheidt zich door zijn planmatige karakter, meestal rationeel en nieuw gerealiseerd patroon van straten, met een sterk homogene en mono-functionele bebouwing (meestal ééngezinswoningen). De densiteit van deze wijken ligt veelal lager dan in de kernen. Perifere woonwijken zijn geen onafhankelijke entiteiten. Voorzieningen en andere functies zijn slechts in beperkte mate aanwezig en voor de dagelijkse behoeften dienen inwoners zich te verplaatsen.



### Fragment

Fragmenten zijn kleinschalige concentraties van bebouwing (met hoofdzakelijk residentieel karakter), met lage densiteit en omvang, langsheen bestaande wegen, grotendeels of volledig omgeven door open ruimte of economische functies. Deze categorie omvat o.a. bebouwde "linten" langs wegen, clustering van verspreide bebouwing tussen de kernen, uitlopers van bebouwing aan de rand van een kern, ...



### Woonpark

Woonparken worden beschouwd als verkavelingen, opgebouwd uit vrijstaande woningen op ruime kavels in een uitgesproken beboste omgeving. Deze wijken nemen meestal een groot ruimtebeslag in en voor de dagelijkse behoeften dienen inwoners zich te verplaatsen.



### Weekendverblijven

Clusters van weekendverblijven zijn gebieden die voorzien zijn voor het oprichten/stallen van weekendverblijven. Een weekendverblijf is een hoofdzakelijk vergunde constructie, al dan niet verplaatsbaar, die op basis van de stedenbouwkundige voorschriften niet voor permanente bewoning kan bestemd worden en die aan de voorwaarden van de wetgeving inzake ruimtelijke ordening voldoet.



### Economische cluster

Een economische cluster is een bundeling van meerdere economische activiteiten, samen resulterend in een zekere omvang, ondergebracht in verschillende gebouwen, meestal ontsloten met een wegennetwerk;

Deze categorie omvat de bedrijventerreinen, maar ook grote op zichzelf staande bedrijfscomplexen (al dan niet tot één bedrijf behorend), of een clustering van economische activiteiten in een andere bestemmingszone. Ze maken geen deel uit van de kernen.



### Geïsoleerde economisch activiteit

De geïsoleerde economische activiteit maakt geen deel uit van een grotere economische clustering. Ze is omgeven door open ruimte of bebouwing met een andere functie, waarmee de economische activiteit niet of slechts in beperkte mate mee verweven is. De gebieden van geïsoleerde economische activiteiten zijn soms verweven met andere activiteiten, zoals voorzieningen of handel, deze zullen echter qua aandeel steeds ondergeschikt zijn.



### Winkelcluster buiten de kern

Winkelclusters die zich buiten de kernen bevinden en een winkelvloeroppervlakte groter dan 400m<sup>2</sup> bedragen worden weergegeven op de kaart. Deze laag brengt de baanwinkels buiten de kernen in kaart.



### Agrarisch bedrijf

Een agrarisch bedrijf wordt beschouwd als (kleine clustering van) gebouwen, met uitsluiting van serres, gelegen in open ruimte en gebruikt voor agrarische activiteiten.



### Serre

Serres worden opgevat als grootschalige serreconstructies, bedoeld voor professionele agrarische activiteiten.

### Functies van Provinciaal belang in de open ruimte:

 **Ziekenhuis**

 **Hoger onderwijs**

 **Recreatieve clusters**

Recreatieve clusters zijn regio's waar verschillende recreatieve activiteiten gebundeld worden, vaak gekoppeld aan harde infrastructuur zoals gebouwen en parkingplaatsen.

 **Golfterrein**

 **Campings en recreatieparken**

 **Recreatiepark (pretpark, zoo)**

 **Geluidsproducerende sporten**

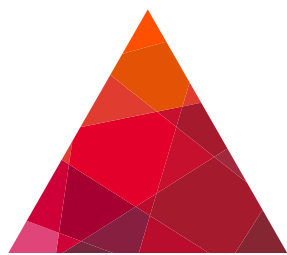
 **Schietstand**

 **Recreatieve luchthaven**

# EEN REFLECTIE VOOR HET PROVINCIAAL BELEIDSPLAN RUIMTE ANTWERPEN

Met de opmaak van het cultuurlandschap hadden we niet de ambitie een verregaande en gedetailleerde analyse op te maken, maar wel om een indruk te geven van het ruimtegebruik en de morfologie op provinciaal schaalniveau. Er zijn heel wat andere rapporten en uitgaven die dit ook doen (bv. het ruimtemodel Vlaanderen of de ruimtemonitor ) of dieper en verfijnder ingaan op een bepaalde streek of gebied (bv. de Kempenatlas). Toch zijn er uit dit cultuurlandschap enkele interessante vaststellingen om mee te nemen naar het Provinciaal Beleidsplan Ruimte Antwerpen:

- In gans de provincie Antwerpen is er veel bebouwing en verharding. Maar vooral in de regio Antwerpen-Mechelen (de Vlaamse Ruit) ligt de bebouwingsgraad hoog.
- Dat de ruimte in onze provincie Antwerpen sterk versnipperd is, is niet nieuw. Er zijn duidelijk regionale verschillen te zien op de cultuurlandschapskaart: bv. in de noordrand van Antwerpen hangen de groengebieden nauw samen met de woonparken, tussen Duffel en Mechelen zijn er veel serres, de streek rond Heist-op-den-Berg wordt gekenmerkt door veel woonlinten, ...
- Er komt ook nog heel wat open ruimte voor. In de noordrand van de stad Antwerpen, op de oostelijke grens van onze provincie en rond de valleien van de Grote en Kleine Nete komen nog grotere open ruimte gehelen voor. In gans de provincie komen verspreid grote en kleine gebieden voor die in landbouwgebruik zijn. Vooral rond de steden en in de zuidrand van de stad Antwerpen bevinden zich ook zeer gemengde, versnipperde open ruimtegebieden die een diversiteit aan functies innemen (de 'mixlandschappen').
- Functies en bebouwing komen vandaag de dag zeer gemengd voor. Binnen dorps- en stadskernen komen heel wat functies samen voor. Maar we zien ook heel wat geïsoleerde economische activiteiten, grote recreatieve en toeristische voorzieningen of gemeenschapsvoorzieningen aan de rand van de steden en dorpen of gemengd in het open ruimte gebied. Soms is er een directe relatie of een historische achtergrond (vb. voormalig kasteeldomein), soms ook helemaal niet.
- Economische clusters komen verspreid voor in de provincie. Er zijn wel enkele duidelijke concentraties van internationaal belang zoals de haven en het Albertkanaal. Op provinciaal niveau hebben zich een aantal assen uitgebouwd tot functionele ruimten, zoals de A12 en de N16. Daarnaast zijn er eveneens een groot aantal functionele activiteiten gelegen aan de rand van stedelijke weefsels (bv rond Mechelen en Turnhout) en binnen de open ruimte.
- De provincie Antwerpen beschikt over een rijke mobiliteitsinfrastructuur met een fijnmazige weginfrastructuur, een uitgebreid spoornetwerk, intensief watertransport en fietsinfrastructuur, zowel op maat van functionele als reactieve gebruikers.



**Provincie  
Antwerpen**